




BOÎTES D'INSTRUMENTATION POLYESTER  
 INSTRUMENTATION BOXES POLYESTER  
 KLEMMKÄSTEN POLYESTER  
 CAJA DE INSTRUMENTACIÓN POLIÉSTER  
 CAIXA DE INSTRUMENTAÇÃO POLYESTER

- SÉRIE JBEP  
 - SERIES JBEP  
 - SERIE JBEP  
 - SERIE JBEP  
 - SÉRIE JBEP

   	Equipement / Equipment	I/2 G	I/2 D
	Niveau de protection / Protection level	EPL Gb	EPL Db
	Mode de protection / Protection mode	Ex eb IIC	Ex tb IIIC
	Température Ambiante / Ambient Temperature	-60°C ≤ Ta ≤ + 55°C	
	Classe de température / Temperature class	T6	/
	Température de surface / Surface Temperature	/	T68 °C
	Type certifié / Certified type	JBEP	
	Certificat ATEX / ATEX Certificate	LCIE 12 ATEX 3037X	
	Certificat IECEX / IECEX Certificate	IECEX LCIE 13.0003X	
	Codes IP & IK / IP & IK Codes	IP66 - IK10	

## 1 UTILISATION - USE - BENUTZUNG - UTILIZACIÓN - UTILIZAÇÃO

**FR** Les produits faisant l'objet de la présente notice ne doivent être utilisés que dans les zones et les conditions pour lesquelles ils ont été certifiés .

Les accessoires montés sur les parois d'enveloppe, tels que entrées de câble et bouchons, bornes de raccordement doivent être certifiés avec le matériel ou d'un type compatible avec la certification de celui-ci.

**Corrosion:** Il convient de s'assurer que les matériaux des appareils sont compatibles avec votre environnement (exemple : polyester en présence de benzène).

Ces boîtes de jonction sont destinées au raccordement de circuits électriques selon les besoins de l'utilisateur.

Chaque boîte de jonction comporte une étiquette réglementaire d'identification devant être renseignée en fonction des atmosphères auxquelles elle va être soumise.

Cette étiquette comporte des cases permettant sa personnalisation selon l'utilisation en boîte de jonction, d'instrumentation (raccordement de câbles multipaires).

Les configurations ainsi que l'installation doivent être réalisés par des personnes qualifiées selon les exigences de la norme EN/IEC 60079-14.

**DE** Die Produkte, die Gegenstand dieser Bedienungsanleitung sind, dürfen ausschließlich in den Bereichen und unter den Bedingungen, für die sie bescheinigt sind, verwendet werden (siehe obige Tabelle).

Das in die Umhüllungen oder auf die Umhüllungswindungen montierte Zubehör wie: Kabeleingänge, Verschlüsse, Klemmen, Steuerknöpfe, usw. muss mit dem Material kompatibel sein, oder eines Typs entsprechen, der mit der Materialbescheinigung vereinbar ist.

**Korrosion:** Prüfen Sie jedoch stets, ob die Ausrüstung für die Atmosphäre der von Ihnen vorgesehenen Anwendung geeignet ist (z.B. Polyesterteile in einer benzolhaltigen Atmosphäre). Diese Anschlusskästen sind dafür ausgelegt um elektrische Bauteile zu verbinden gemäß den Bedürfnissen des Benutzers. Jeder Anschlusskasten trägt ein regelndes ID-Etikett Umgebung ausgefüllt wird, denen er ausgesetzt wird.

Dieses regelnde ID-Etikett enthält Kontrollkästchen die der Benutzer oder Installateur ankreuzt je nachdem ob er als Anschlusskasten, Ausstattung-Anschlusskasten (verbindet vielpaarige Kabel).

Die Konfiguration und Installation werden von qualifizierte Techniker durchgeführt, in Übereinstimmung mit den Anforderungen in dem Standard EN/IEC 60079-14.

**PT** Os produtos objeto destas instruções devem ser utilizados unicamente nas áreas e segundo as condições para as quais foram certificados (ver tabela acima).

Os acessórios montados no interior ou nas laterais das caixas, tais como:

prensa-cabos, bujões, bornes, botoeiras etc. devem ser certificados com a caixa ou devem ser compatíveis com a certificação da caixa.

**Corrosão:** Deve-se assegurar que o material do equipamento é compatível com o seu ambiente (ex.: poliéster em presença de benzeno).

Essas caixas de terminais são projetadas para conectar componentes elétricos de acordo com as necessidades do usuário.

Cada caixa de terminais possui uma etiqueta de identificação regulamentar a ser completada de acordo com os ambientes atmosféricos aos quais será exposta.

Essa etiqueta de identificação reguladora apresenta caixas de verificação a da caixa de acordo se esta for instalada como uma caixa de terminal, uma caixa terminal de instrumentação (ligando vários cabos multipares).

A instalação e a configuração deverão ser realizadas por técnicos qualificados de acordo com os requisitos definidos na norma EN/IEC 60079-14.

**GB** Products covered under this technical instructions leaflet shall only be used in the zones and conditions for which they have been certified.

The accessories mounted in or on the sides of the enclosures, such as cable glands and blanking plugs, terminal bloc must be certified with the enclosure or must be compatible with the certification of the enclosure.

**Corrosion:** You should make sure that the material of the equipment is compatible with your environment (e.g. polyester in presence of benzene).

These terminal boxes are designed to connect electrical components according to user needs.

Each terminal box carries a regulatory ID tag to be completed according to the atmosphere environments it will be exposed to.

This regulatory ID tag features checkboxes according to whether it is fitted as a terminal box, an instrumentation terminal box (connecting multipair cables).

Configuration and installation shall be performed by qualified technicians in accordance with the requirements set out in standard EN/IEC 60079-14.

**ES** Los productos que son objeto del presente manual sólo deben utilizarse en las zonas y las condiciones para las cuales han sido certificados (ver cuadro de arriba)..

Los accesorios montados en las camisas o en las paredes de la camisa, como : entradas de cables, tapones, bornes, cabezas de mando, etc...deben estar certificados con el material o de un tipo certificado compatible con la certificación del material.

**Corrosion:** Conviene asegurarse que los materiales de los aparatos son compatibles con su entorno (ejemplo: poliéster en presencia de benceno).

Estas cajas terminales están diseñadas para conectar los componentes eléctricos según las necesidades del usuario.

Cada caja de bornes lleva una etiqueta de identificación reguladora que se rellenará de acuerdo con los entornos atmosféricos en los que será expuesta.

Esta etiqueta de identificación reguladora incluye casillas de verificación de la caja de acuerdo a si está instalada como caja de bornes, como caja de bornes de instrumentación (conexión de cables multi-pares).

La configuración y la instalación han de llevarse a cabo por técnicos cualificados, de acuerdo con los requerimientos establecidos en la norma EN/IEC 60079-14.

T6 +55°C							
Model	Part number	Maximum Voltage	WDU 2,5mm <sup>2</sup> terminal quantity	Maximum current	Dissipated power	Dust T°	Cable T°
JBEP3	JBEP171709XXXX	275V	7	3A	0.60 W	68°C	74°C
JBEP5	JBEP202115XXXX	275V	12	3A	1.20 W		
		275V	14	3A	1.40 W		
		275V	15	3A	1.50 W		
		275V	21	3A	2.20 W		
		275V	22	3A	2.30 W		
JBEP6	JBEP253215XXXX	275V	19	3A	1.80 W		
		275V	24	3A	3.30 W		
		275V	25	3A	3.40 W		
		275V	27	3A	3.70 W		
		275V	36	3A	4.90 W		
		275V	37	3A	5.00 W		
		275V	38	3A	5.20 W		
JBEP7	JBEP325015XXXX	275V	39	3A	5.30 W		
		275V	54	3A	10.30 W		
		275V	55	3A	10.50 W		

**FR** La valeur maximale du courant est donnée pour une section de câblage de 0,5mm<sup>2</sup>. **GB** The maximum current value is given for a wiring cross section of 0,5mm<sup>2</sup>.

**DE** Der maximale Stromwert wird für einen Leitungsquerschnitt von 0,5mm<sup>2</sup> angegeben. **ES** El valor máximo de corriente se da para una sección de cableado de 0,5mm<sup>2</sup>.

**PT** O valor máximo da corrente é fornecido para uma seção transversal de fiação de 0,5mm<sup>2</sup>.

## 2 CONDITIONS SPÉCIALES - SPECIAL CONDITIONS - SPEZIELLE BEDINGUNGEN - CONDICIONES ESPECIALES - CONDIÇÕES ESPECIAIS

### **FR** Conditions spéciales pour une utilisation sûre

Les bornes et leurs accessoires doivent être montés de manière à ce que les lignes de fuite et les distances d'isolement entre deux bornes adjacentes et entre les bornes et les parois de l'enveloppe (corps et couvercle) soient conformes aux exigences de la norme IEC/EN 60079-7 et/ou de la norme IEC/EN 60079-11 pour la tension assignée de la boîte de jonction.

Le courant maximum et la puissance dissipée maximale inscrits sur l'étiquette de marquage de chaque boîte de jonction ne doivent pas être dépassés.

Il doit être noté que les caractéristiques de la boîte de jonction peuvent être inférieures aux caractéristiques maximales indiquées dans le certificat de la borne.

Les tensions d'utilisation, le nombre de conducteur par unité de serrage et les couples de serrage sont indiqués dans les certificats et instructions techniques des bornes.

Les plaques à bornes et les blocs de jonction ne doivent pas être utilisés avec une section de conducteur inférieure à la section de conducteur nominale de la borne.

Les bornes et leurs accessoires doivent être montés et utilisés conformément aux instructions de leurs fabricants. Voir les documents annexes.

### **GB** Special conditions for safe use :

Terminals and their accessories shall be mounted in such a manner that the creepage distances and clearances between two adjacent terminals and between terminals and enclosure walls (body and lid) comply with the requirements of standard IEC/EN 60079-7 and/or standard IEC/EN 60079-11 for the rated voltage of the junction box.

Maximum current and dissipated power written on the marking label of each junction box shall not be exceeded.

Note that the ratings of the junction box may be lower than the maximum ratings given in the terminal certificate.

Working voltages, number of conductors per clamping unit and tightening torques are given in the terminal certificates and technical instructions.

Terminal plates and terminal blocks are not to be used with smaller conductor cross section than the rated conductor cross section of the terminal.

Terminals and their accessories shall be mounted and used in accordance with the terminal manufacturers' instructions. See annexed documents.

### **ES** Condiciones especiales para una utilización segura:

Los terminales y los accesorios se colocarán de manera tal que las distancias de filtración y los espacios libres entre dos terminales adyacentes y entre las terminales y las paredes de la carcasa (cuerpo y tapa) cumplan con los requisitos de la norma IEC/EN 60079-7 o IEC/EN 60079-11 para el voltaje nominal de la caja de conexiones.

No se excederá la corriente máxima y ni la potencia disipada indicadas en la etiqueta de marcado de cada caja de conexiones.

Tenga en cuenta que los valores de la caja de conexiones pueden ser inferiores a los valores máximos indicados en el certificado del terminal.

Los voltajes de trabajo, la cantidad de conductores por unidad de sujeción y los pares de apriete se indican en los certificados de los terminales y las instrucciones técnicas.

Las placas y los bloques de los terminales no deben utilizarse con una sección transversal del conductor más pequeña que la sección transversal del conductor nominal del terminal.

Los terminales y los accesorios se colocarán y utilizarán de acuerdo con las instrucciones de los fabricantes de los terminales. Consulte los documentos adjuntos.

### **DE** Bedingungen für eine zuverlässige Verwendung:

Die Klemmen und ihre Zubehörteile müssen so montiert werden, dass die Kriech- und Luftstrecken zwischen zwei benachbarten Klemmen und zwischen Klemmen und Gehäusewänden (Körper und Deckel) den Anforderungen der Norm IEC/EN 60079-7 und/oder der Norm IEC/EN 60079-11 für die Nennspannung des Anschlusskastens entsprechen.

Der maximale Strom und die maximale Verlustleistung, die auf dem Kennzeichnungsschild von jedem Anschlusskasten angegeben sind, dürfen nicht überschritten werden.

Beachten Sie, dass die Nennwerte des Anschlusskastens niedriger sein können als die in dem Klemmenzertifikat angegebenen Höchstwerte.

Betriebsspannungen, Anzahl der Leiter pro Klemmeneinheit und Anzugsdrehmomente sind in den Klemmenzertifikaten und technischen Anleitungen angegeben.

Klemmenplatten und Klemmenleisten dürfen nicht mit einem kleineren Leiterquerschnitt als mit dem Nennleiterquerschnitt der Klemme verwendet werden.

Die Klemmen und ihre Zubehörteile sind gemäß den Anweisungen der Klemmenhersteller zu montieren und zu verwenden. Siehe beigefügte Unterlagen.

### **PT** Condições especiais para uma utilização segura:

Os terminais e os seus acessórios devem ser montados de modo a que as linhas de fuga e as distâncias de isolamento entre dois terminais adjacentes e entre os terminais e as paredes do invólucro (corpo e tampa) cumpram os requisitos da norma IEC/EN 60079-7 e/ou da norma IEC/EN 60079-11 para a tensão nominal da caixa de ligação.

A corrente máxima e a potência dissipada indicadas na etiqueta de marcação de cada caixa de ligação não devem ser excedidas.

Tenha em conta que as classificações da caixa de ligação poderão ser inferiores às classificações máximas indicadas no certificado do terminal.

As tensões de funcionamento, o número de condutores por unidade de fecho e os binários de aperto estão indicados nos certificados dos terminais e nas instruções técnicas.

As placas de terminais e os blocos de terminais não devem ser utilizados com secções transversais de condutores mais pequenas do que as secções transversais de condutores nominais do terminal.

Os terminais e os respetivos acessórios devem ser montados e utilizados de acordo com as instruções dos fabricantes dos mesmos. Consulte os documentos em anexo.

Designation	Type	Manufacturer	ATEX Certificate	IECEx Certificate
Terminal blocks	WDU	Weidmuller	DEMKO 14 ATEX 1338U	IECEx ULD 14.0005U

**FR** Toutes les bornes à vis non utilisées doivent être complètement serrées par l'utilisateur final.

Les dispositifs d'entrée doivent être certifiés pour l'utilisation prévue et sélectionnés en tenant compte de la gamme de température de fonctionnement et de l'indice de protection IP de la boîte, ainsi que de la température à l'entrée **T<sub>cable</sub>**.

Les trous d'entrée non utilisés doivent être fermés avec des bouchons certifiés.

**DE** Alle unbenutzten Schraubklemmen müssen vom Endbenutzer vollständig angezogen werden.

Die Einführungsrichtungen müssen für die vorgesehene Verwendung zertifiziert sein und unter Berücksichtigung des Betriebstemperaturbereichs und der IP-Schutzart des Gehäuses sowie der Temperatur am Eingang **T<sub>cable</sub>** ausgewählt werden.

Nicht genutzte Einführungsöffnungen müssen mit zertifizierten Verschlussstopfen verschlossen werden.

**PT** Todos os terminais de parafuso não utilizados devem ser totalmente apertados pelo utilizador final.

Os dispositivos de entrada devem ser certificados para o uso pretendido e selecionados em função da gama de temperatura de funcionamento e da classificação IP da caixa, bem como da temperatura da entrada do **T<sub>cable</sub>**.

Os orifícios de entrada não utilizados devem ser fechados com bujões certificados.

**GB** All unused screw terminals shall be fully tightened down by the end user.

Entry devices must be certified for the intended use and selected considering the operating temperature range and the IP rating of the box, as well as the temperature at entry **T<sub>cable</sub>**.

Unused entry holes must be closed with certified stopping plugs.

**ES** El usuario final deberá ajustar por completo todos los terminales de tornillos no utilizados.

Los dispositivos de entrada deben certificarse para el uso previsto y seleccionarse teniendo en cuenta el rango de temperatura de funcionamiento y la clasificación de protección internacional (IP) de la caja, así como la temperatura en el **T<sub>cable</sub>** de entrada.

Los orificios de entrada no utilizados deben cerrarse con tapones de cierre certificados.

### 3 INSTALLATION - INSTALLATION - EINBAU - MONTAJE - INSTALAÇÃO

**FR** Le matériel doit être installé conformément aux exigences définies dans la Directive utilisateur 99/92/CE.

La zone d'installation doit être en adéquation avec la catégorie du produit.

L'installation du matériel doit être réalisée selon les prescriptions de la norme d'installation EN/IEC 60079-14.

Le personnel intervenant doit être qualifié pour l'activité considérée (EN/IEC 60079-14 Annexe A).

À l'installation, il doit être vérifié que le matériel est adapté aux conditions d'exploitation:

- Degré d'étanchéité des enveloppes ;
- Dans le cas d'ambiance particulièrement corrosive, prévoir une protection complémentaire.

Les orifices non utilisés doivent impérativement être obturés par des bouchons d'obturation.

Respecter les indications inscrites sur l'étiquette produit.

**Toute opération n'étant pas effectuée conformément aux instructions du constructeur dégage ce dernier de toute responsabilité.**

**DE** Das Material muss entsprechend den in der Richtlinie für Betreiber 99/92/EG festgelegten Anforderungen ausgewählt werden.

Der Einbaubereich muss der Kategorie des Produkts angemessen sein.

Der Einbau des Materials muss gemäß den Bestimmungen der Norm zur Errichtung elektrischer Anlagen EN/IEC 60079-14 durchgeführt werden.

Das Einsatzpersonal muss für die jeweilige Tätigkeit qualifiziert sein (EN/IEC 60079-14 Anlage A).

Vor der Montage muss geprüft werden, ob die Geräte den Betriebsbedingungen entsprechen:

- Schutzgrad der Gehäuse
  - Es sollten Vorkehrungen getroffen werden für einen zusätzlichen Schutz wenn die Ausrüstungen in einer extrem korrosiven Umgebung verwendet werden sollen.
- Nicht benutzte Öffnungen müssen unbedingt mit Verschlüssen abgedichtet werden. Informationen auf dem Produktetikett sorgfältig lesen.

**Explosiongeschützte Betriebsmittel dürfen nicht angebohrt oder in sonst einer Art und Weise bearbeitet werden. Wir übernehmen keine Haftung für ohne unsere ausdrückliche Zustimmung ausgeführte Arbeiten.**

**PT** O material deve ser selecionado consoante os requisitos definidos na Directiva utilizador 99/92/CE.

A zona de instalação deve ser adequada à categoria do produto.

A instalação do material deve ser realizada segundo as prescrições da norma de instalação EN/IEC 60079-14.

O pessoal interveniente deve ser qualificado para a actividade considerada (EN/IEC 60079-14 anexo A).

Antes de iniciar a instalação, os pontos seguintes devem ser confirmados para verificar se o equipamento é adequado para as condições de utilização em particular:

- O nível de vedação do invólucro
- Se o equipamento deve ser utilizado em um ambiente extremamente corrosivo deve ser feito o aprovisionamento para uma proteção adicional.

As entradas não utilizadas devem ser, obrigatoriamente tampadas com bujões.

Leia cuidadosamente a informação dada no rótulo dos produtos.

**A ATX não se responsabiliza por qualquer resultado causado por modificações ou perfurações que não estejam de acordo com o manual técnico do.**

**FR** Le matériel doit être installé conformément aux exigences définies dans la Directive utilisateur 99/92/CE.

La zone d'installation doit être en adéquation avec la catégorie du produit.

L'installation du matériel doit être réalisée selon les prescriptions de la norme d'installation EN/IEC 60079-14.

Le personnel intervenant doit être qualifié pour l'activité considérée (EN/IEC 60079-14 Annexe A).

Before installation is begun, the following must be checked to verify that the equipment is suitable for the particular conditions of use:

- The degree of sealing of the enclosure;
- Provision should be made for additional protection if the equipment is to be used in an extremely corrosive environment.

Unused cable-entries must be sealed with blanking plugs.

Read carefully information given on product label.

**ATX will not be held responsible for the results of any modification or drilling carried out on the junction box in breach of the strict guidance provided in the junction box technical manual.**

**ES** El material debe seleccionarse de acuerdo con las exigencias definidas en la Directiva del usuario 99/92/CE.

La zona de instalación debe estar en adecuación con la categoría del producto.

La instalación del material debe realizarse según las prescripciones de la norma de instalación EN/IEC 60079-14.

El personal que interviene debe estar cualificado para la actividad en cuestión (EN/IEC 60079-14 anexo A).

En el momento de la instalación, cabe averiguar que el material se adapta a las condiciones de obras :

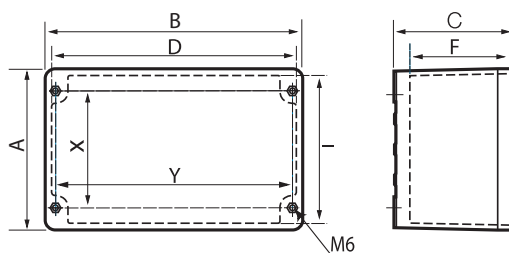
- grado de estanqueidad de las envolventes.
- Se debe prever una protección adicional si el equipo se va a utilizar en un entorno extremadamente corrosivo.

Los orificios no utilizados deben ser cerrados obligatoriamente con tapones de acuerdo al modo de protección.

Leer cuidadosamente la información que figura en la etiqueta del producto.

**Las operaciones de transformación y perforación sobre las envolventes, aquellas realizadas sin respecto de las instrucciones de ATX nos deja fuera de cualquier responsabilidad.**

Cotes d'encombrement  
Overall dimensions  
Einbaumäße  
Cotas de dimensiones  
Dimensões externas



Models	Part numbers	Sizes	Extérieure / External (mm)			Intérieure / Internal (mm)			Fixation / Fixing (mm)	
			A	B	C	D	I	F	X	Y
JBEP3	JBEP171709...	3	170	170	91	159.5	159.5	72	133	153
JBEP5	JBEP202115...	5	200	215	145	200.8	185.8	122.5	149	189
JBEP6	JBEP253215...	6	250	320	150	311	241	140.5	200	298
JBEP7	JBEP325015...	7	320	500	150	491	311	140.5	298	447

#### 4 MONTAGE / DÉMONTAGE - ASSEMBLY / DISASSEMBLY - EINBAU / AUSBAU - MONTAJE / DESMONTAJE - MONTAGEM / DESMONTAGEM

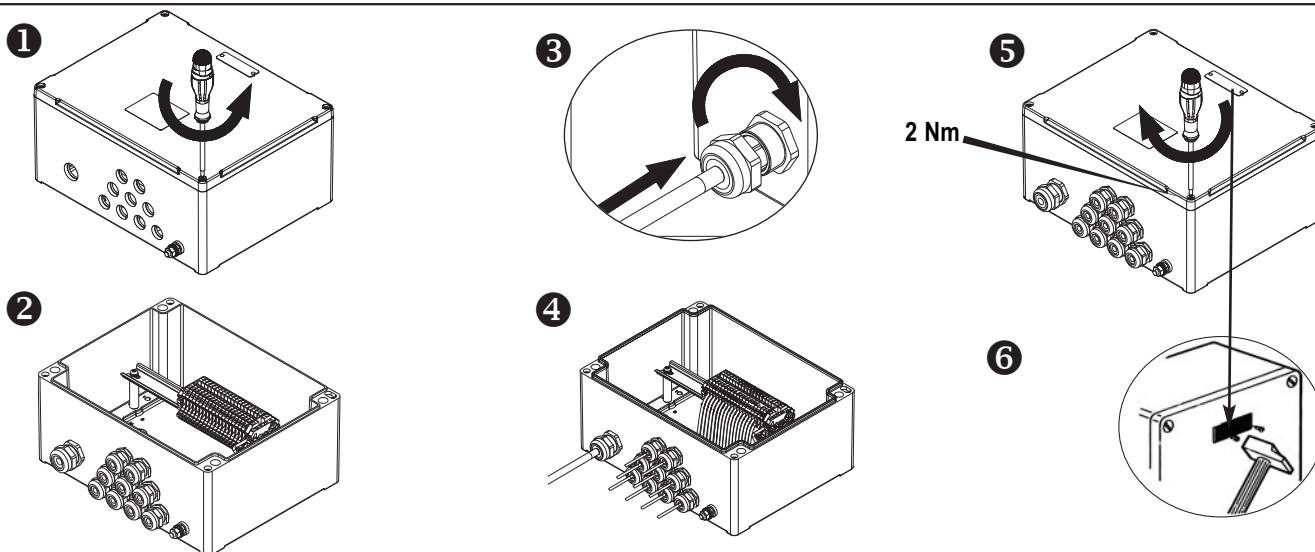
**FR** Les boîtes (corps et couvercle) doivent être soigneusement fermées.  
Le joint d'étanchéité doit être maintenu en place.  
Les vis de fermeture doivent être serrées au couple préconisé de 2 Nm.  
Les entrées de câble doivent être sélectionnées en fonction de la nature des câbles utilisés et être certifiés pour l'usage considéré.

**DE** Die Kästen (Gehäuse / Abdeckung) müssen sorgfältig geschlossen sein.  
Die Dichtung muss fest sitzen.  
Die Sicherungsschrauben müssen mit dem empfohlenen Anzugsdrehmoment von 2 Nm angezogen werden.  
Die Kabeleinführungen werden ausgewählt um zu der verwendeten Kabelart zu passen und werden für deren bestimmungsgemäße Verwendung zertifiziert.

**PT** As caixas (invólucro do corpo / Tampa) devem ser cuidadosamente fechadas.  
O vedante deve ser mantido firmemente no lugar.  
Os parafusos de bloqueio devem ser apertados com o binário de aperto recomendado de 2 Nm.  
Os buchins de entrada do cabo devem ser selecionados para adaptarem-se ao tipo de cabos utilizados e devem ser certificados para o uso pretendido.

**GB** The boxes (body casing / Cover) must be carefully closed.  
The gasket seal must be held tightly in place.  
The lock screws shall be tightened at the recommended tightening torque of 2 Nm.  
The cable entry glands shall be selected to fit the type of cables used and shall be certified for their intended usage.

**ES** Las cajas (carcasa del cuerpo / Tapa) deben cerrarse cuidadosamente.  
El sello de junta se debe mantener firmemente en su lugar.  
Los tornillos de bloqueo se apretarán con el par de apriete recomendado de 2 Nm.  
Los prensaestopas de entrada se seleccionarán para adaptarse al tipo de cables utilizados y deberán ser certificados para el uso previsto.



## 5 MISE EN SERVICE - PUTTING INTO SERVICE - INBETRIEBNAHME - PUESTA EN SERVICIO - COLOCANDO EM OPERAÇÃO

**FR** Avant toute mise sous tension et utilisation des boîtes de jonction configurées, une épreuve diélectrique basée sur les valeurs de tension de service, doit être appliquée pour s'assurer qu'aucune mise en défaut d'isolation serait susceptible d'annihiler le mode de protection. Les valeurs des tensions d'essais en fonction des tensions de service sont précisées dans la norme EN/IEC 60079-7 (voir tableau ci-dessous).

**GB** Before any attempt to power-up and use the configured terminal boxes, a dielectric test shall be applied based on the live load operating voltages to check that there is no isolation fault liable to blow away the protection mode. The values to be used for test voltages according the operating voltages are stipulated in standard EN/IEC 60079-7 (see below table).

**DE** Vor einem Versuch die konfigurierten Anschlusskästen einzuschalten und zu konfigurieren wird aufgrund der Betriebslastspannungen eine Dielektrizitätsprüfung durchgeführt um zu prüfen ob es keinen Isolierungsfehler gibt der den Schutzmodus vernichten könnte. Die für Testspannungen zu verwendende Werte gem. Betriebsspannungen sind im Standard EN/IEC 60079-7 (siehe Tabelle unten).

**ES** Antes de cualquier intento de encender y utilizar las cajas de bornes configuradas, se debería llevar a cabo una prueba dieléctrica en base a las tensiones de funcionamiento de la carga viva para comprobar que no haya ningún fallo de aislamiento que pueda destruir el modo de protección. Los valores que deben utilizarse para las tensiones de prueba según las tensiones de funcionamiento están estipulados en la norma 60079-7 (véase el cuadro siguiente).

**PT** Antes de quaisquer tentativas de alimentar e usar as caixas terminais configuradas, um teste dielétrico deve ser aplicado com base nas tensões de operação da carga viva para controlar que não exista nenhuma falha no isolamento responsável por desfazer o modo de proteção. Os valores a serem utilizados nas tensões de teste de acordo com as tensões operacionais estão estipulados na norma EN/IEC 60079-7 (consultar tabela abaixo).

	RATED VOLTAGE	TESTING VOLTAGE	DURATION OF THE TEST
According to increased safety protection mode standard IEC 60079-7	≤ 90V	500V	1mn
	> 90V	2U + 1000V	
	ou/or		
	≤ 90V	600V	100ms
	> 90V	(2U + 1000V)x1,2	

## 6 MAINTENANCE - MAINTENANCE - WARTUNG - MANTENIMENTO - MANUTENÇÃO

**FR** L'indice de protection de l'enveloppe IP doit être assuré en permanence ; à cet effet, les garnitures d'étanchéité doivent être maintenues en bon état. Avant toute intervention sur les équipements, il convient de respecter scrupuleusement les indications relatives à la sécurité.(NE PAS OUVRIR SOUS TENSION) Les matériels installés doivent être périodiquement inspectés, 3 niveaux d'inspection sont prévus dans la norme EN/IEC 60079-17 (inspection visuelle, de près et détaillées). Il est de la responsabilité de l'utilisateur de mettre en oeuvre ces inspections en fonction des modes de protection des matériels concernés.

### A minima, nous préconisons :

- Vérification du serrage des entrées de cables et bouchons
- Vérification de l'intégrité du joint d'étanchéité du couvercle
- Serrage de toutes les vis de fermeture du couvercle
- Toutes les bornes à vis non utilisées doivent être complètement serrées.

Si des exigences nationales supplémentaires à la norme EN/IEC 60079-17 existent, elles doivent être observées.

**Toute opération n'étant pas effectuée conformément aux instructions constructeur dégage ce dernier de toute responsabilité.**

**DE** Die Dichtungen müssen stets in gutem Zustand gehalten werden, damit der Mindestschutzgrad IP66 eingehalten wird.

Vor und während jeglichem Eingriff in explosionsgeschützte Betriebsmittel müssen die Sicherheitsvorschriften sorgfältig beachtet werden (NICHT UNTER SPANNUNG ÖFFNEN).

Die installierten Betriebsmittel müssen regelmäßig überprüft werden. 3 Arten der Prüfung sind in der Norm EN/IEC 60079-17 vorgesehen (Sichtprüfung, Nahprüfung, Detailprüfung).

Der Betreiber ist dafür verantwortlich, die in der genannten Norm angegebenen Prüfungen entsprechend der Zündschutzart der betroffenen Betriebsmittel durchführen zu lassen.

Wir befürworten ein absolutes Minimum an Prüfungen:

- Dichtheitsprüfung der Kabeleinführungen und Stecker
- Integritätsprüfung der Dichtung der Abdeckung
- Nachspannen der Verschlusschrauben der Abdeckung
- Alle unbenutzten Anschlussschrauben müssen fest angezogen sein.

Falls zusätzlich zu der Norm EN/IEC 60079-17 nationale Anforderungen bestehen, so müssen diese beachtet werden.

**Explosionengeschützte Betriebsmittel dürfen nicht angebohrt oder in sonst einer Art und Weise bearbeitet werden. Wir übernehmen keine Haftung für ohne unsere ausdrückliche Zustimmung ausgeführte Arbeiten.**

**GB** A minimum protective rating of IP66 must be ensured at all times in the enclosure, and for this reason the neoprene / water and airproof seals must never be allowed to deteriorate.

The safety regulations must be strictly followed before any repair work is begun. (DO NOT OPEN WITH POWER ON)

The equipment installed shall be inspected on a regular schedule, Standard EN/IEC 60079-17 (close-up and in-depth visual inspection) specifies three inspection levels. It is the user's responsibility to ensure these inspections are implemented according to the protection modes of the equipment hardware installed.

### We advocate a bare minimum set of checks:

- Tightness checks on the cable entry glands and plugs
- Integrity checks on the cover gasket seal.
- Re-tightening all the cover lock screws
- All unused terminal screws must be fully tightened.

Any nationally-set requirements applicable on top of standard EN/IEC 60079-17 shall be complied with.

**ATX will not be held responsible for the results of any modification or drilling carried out on the junction box in breach of the strict guidance provided in the junction box technical manual.**

**ES** El índice de protección del la envolvente IP66 debe ser permanentemente asegurado, para ello los elementos de estanqueidad deben mantenerse en buenas condiciones. Antes de cualquier intervención en los equipos, conviene respetar escrupulosamente las indicaciones relativas a la seguridad (NO ABRIR BAJO TENSION).

Los materiales instalados deben ser periódicamente inspeccionados. Se han previsto 3 niveles de inspección en la norma EN/IEC 60079-17 (inspección visual, de cerca y detallada).

Es responsabilidad del usuario aplicar estas inspecciones precisadas en dicha norma, en función de los modos de protección de los materiales concernidos.

Recomendamos un conjunto mínimo de controles:

- Comprobación de la estanqueidad de los prensaestopas de entrada y de los tapones
- Comprobación de la integridad del sello de junta de la tapa.
- Volver a apretar todos los tornillos de bloqueo de la tapa.
- Todos los tornillos de terminal no utilizados deben estar completamente apretados.

Si existen exigencias nacionales suplementarias a la norma EN/IEC 60079-17, deben ser observadas.

**Las operaciones de transformación y perforación sobre los envolventes, aquellas realizadas sin respecto de las instrucciones de ATX nos deja fuera de cualquier responsabilidad.**

**PT** Para garantir a proteção IP66 no interior no invólucro, verificar periodicamente as condições das vedações, e dos dos anéis de vedação.  
 - As normas de segurança devem ser rigorosamente seguidas antes do início de qualquer trabalho de manutenção (NÃO ABRA QUANDO ENERGIZADO).  
 Os materiais instalados devem ser controlados periodicamente. A norma EN/IEC 60079- 17 prevê três níveis de inspeção (inspeção visual, de perto e detalhada).  
 Compete ao utilizador efectuar estas inspeções indicadas na dita norma, consoante os modos de protecção dos materiais em questão.  
 Defendemos um conjunto mínimo de verificações:  
 - Verificações do aperto nos plugues e buchins de entrada  
 - Verificações do vedante da tampa.  
 - Aperte novamente todos os parafusos de bloqueio da tampa  
 - Todos os tornillos de terminal não utilizados devem estar completamente apertados.  
 Caso existam requisitos nacionais suplementares à norma EN/IEC 60079-17, os mesmos devem ser respeitados.  
**A ATX não se responsabiliza por qualquer resultado causado por modificações ou perfurações que não estejam de acordo com o manual técnico do.**

## 7 RÉPARATION - REPAIR - REPARATUREN - REPARACIÓN - REPARAÇÃO

**FR** Aucune réparation, non confirmée par ATX, n'est autorisée.

**GB** It is forbidden to perform repair work without first confirming with ATX.

**DE** Nicht von ATX bestätigte Reparaturen sind nicht zulässig.

**ES** No se autoriza ninguna reparación no confirmada por ATX.

**PT** Não é permitida nenhuma reparação sem a conformação de ATX.

## 8 CARACTÉRISTIQUES TECHNIQUES - TECHNICAL DATA - TECHNISCHE DATEN - CARACTERÍSTICAS TÉCNICAS - DATOS TÉCNICOS

**FR** Boîte polyester chargé fibre de verre (IP66/IK10)  
 Matière chargée carbone écoulant les charges électrostatiques  
 Résistivité < 1GOhm  
 Visserie en acier inoxydable  
 Tableau des paramètres électriques - voir tableaux chapitre 1.

**GB** Fiberglass reinforced polyester enclosure (IP66/IK10)  
 Carbon loaded material for electrostatic discharge  
 Resistivity < 1GOhm  
 Stainless steel hardware  
 Table for electrical parameters - see table from chapter 1.

**DE** Glasfaserverstärktes Polyestergehäuse (IP66 – IK10)  
 Kohlenstoffhaltiger Stoff zur elektrostatischen Entladung  
 Resistivität < 1 GOhm  
 Schrauben aus rostfreiem Edelstahl  
 Tabelle der elektrischen Parameter: siehe Tabelle in Kapitel 1.

**ES** Caja de poliéster cargado de fibra de vidrio (IP66 – IK10)  
 Materia cargada de carbono que descarga las cargas electrostáticas  
 Resistividad < 1 GOhmio  
 Tornillería de acero inoxidable  
 Tabla de parámetros eléctricos: véase el cuadro del capítulo 1.

**PT** Invólucro de poliéster com fibra de vidro reforçada (IP66 - IK10)  
 Material composto com carbono para descarga eletrostática  
 Resistividade < 1GOhm  
 Parafusaria em aço inoxidável  
 Tabela de parâmetros elétricos - consultar a tabela do capítulo 1.

## 9 ANNEXES - ANNEXES - ANLAGE - ANEXO - ANEXO

**FR** - Plan d'ensemble  
 - Nomenclature  
 - Notice d'utilisation des bornes

**GB** - General Arrangement Drawing  
 - Bill of materials  
 - Instruction for the use of terminals

**DE** - Gesamtzeichnung  
 - Materialliste  
 - Anleitung für die Verwendung von Klemmen

**ES** - Esquema de Disposición General  
 - Lista de materiales  
 - Instrucciones para el uso de los terminales

**PT** - Desenho de configuração geral  
 - Lista de materiais  
 - Instrução para a utilização de terminais