

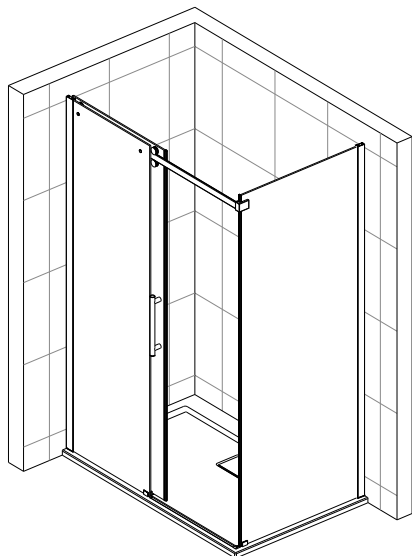
LEDA

NOTICE DE MONTAGE
POUR

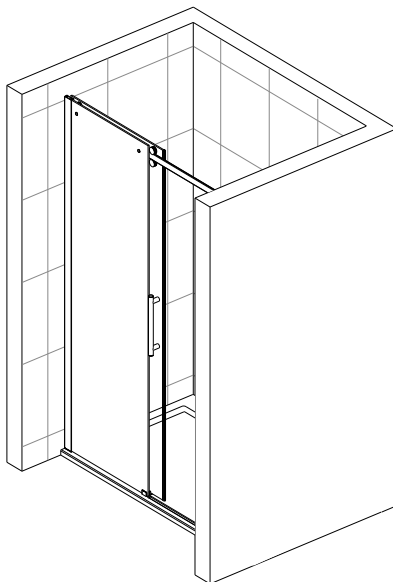
“ALTUS”

Verre transparent ou teinté gris - Profilé argent brillant.

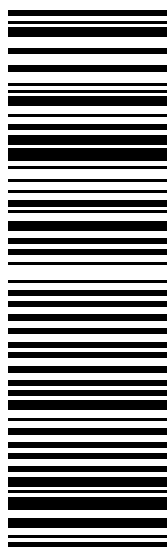
DOCUMENT A CONSERVER - DOCUMENT A CONSERVER - DOCUMENT A CONSERVER



MONTAGE EN ANGLE



MONTAGE EN NICHE



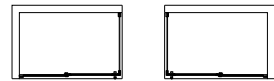
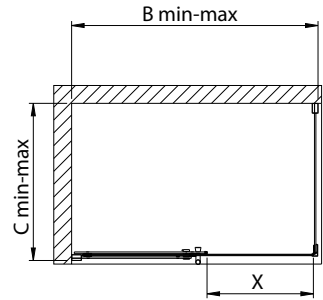
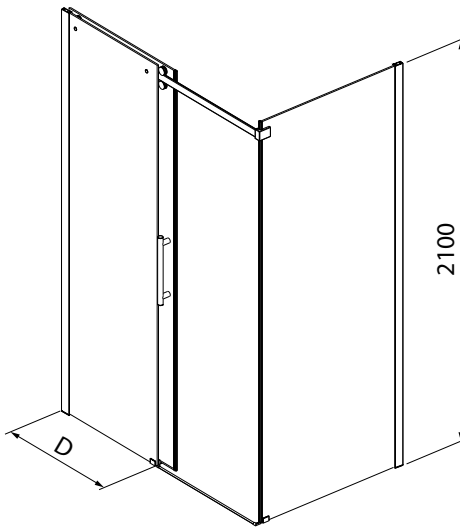
(01) 2000000168180(94)

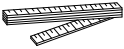


La société LEDA se réserve le droit d'apporter des modifications techniques sans préavis.

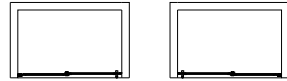
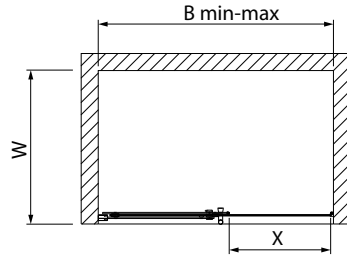
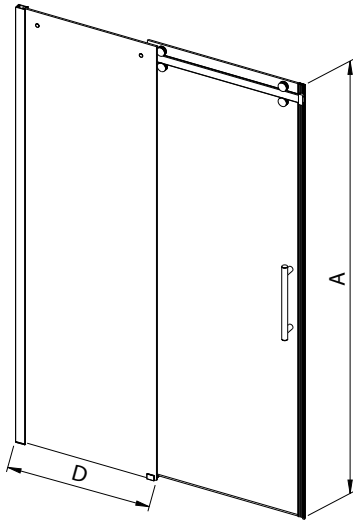
NOTICE A CONSERVER PAR L'UTILISATEUR DU PRODUIT



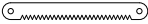
LEDA : Z.A. Du Bois Gasseau - CS 40252 SAMOREAU - 77215 AVON CEDEX

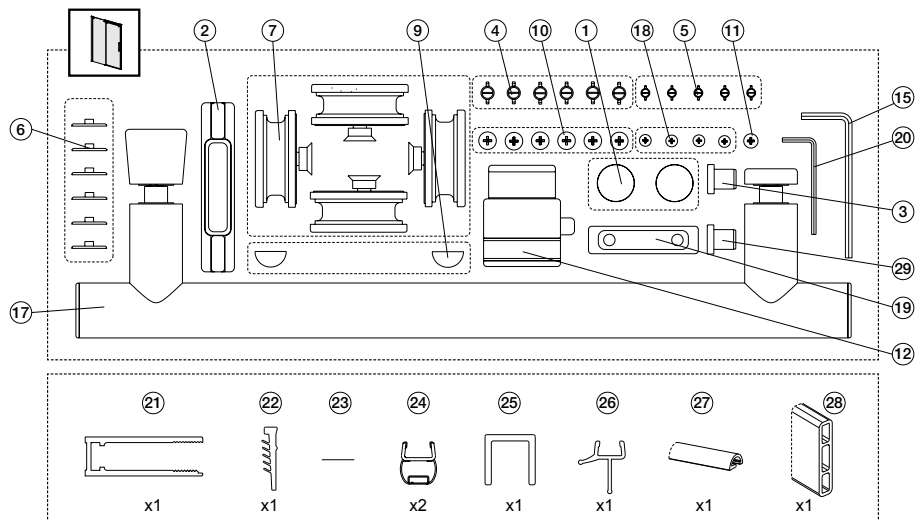
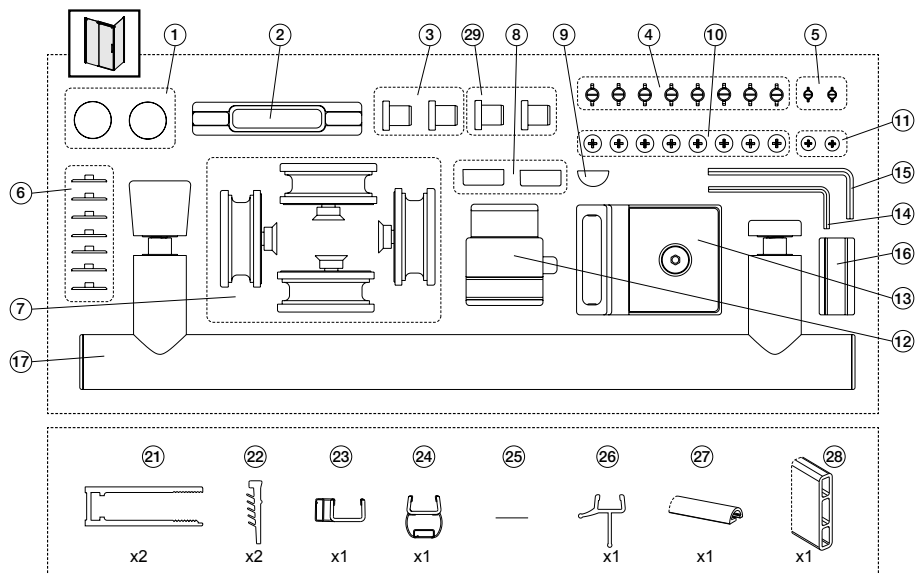
TEL : 01 60 71 65 65 - **FAX** : 01 60 71 66 81



Type										
	B min-max	C min-max	D	X	B1	B2	C1	C2	Lz min-max	Bn
KND2/ALTIla-80x110-120	1180-1200	780-800	570-590	495	1183	552	783	710	1100-1200	1190
KND2/ALTIla-80x120-130	1280-1300	780-800	670-690	495	1283	652	783	710	1200-1300	1290
KND2/ALTIla-80x130-140	1380-1400	780-800	670-690	595	1383	652	783	710	1300-1400	1390
KND2/ALTIla-80x140-150	1480-1500	780-800	770-790	595	1483	752	783	710	1400-1500	1490
KND2/ALTIla-80x150-160	1580-1600	780-800	770-790	695	1583	752	783	710	1500-1600	1590
KND2/ALTIla-80x160-170	1680-1700	780-800	870-890	695	1683	852	783	710	1600-1700	1690
KND2/ALTIla-80x170-180	1780-1800	780-800	870-890	795	1783	852	783	710	1700-1800	1790
KND2/ALTIla-80x180-190	1880-1900	780-800	970-990	795	1883	952	783	710	1800-1900	1890
KND2/ALTIla-80x190-200	1980-2000	780-800	970-990	895	1983	952	783	710	1900-2000	1990
KND2/ALTIla-90x110-120	1180-1200	880-900	570-590	495	1183	552	883	810	1100-1200	1190
KND2/ALTIla-90x120-130	1280-1300	880-900	670-690	495	1283	652	883	810	1200-1300	1290
KND2/ALTIla-90x130-140	1380-1400	880-900	670-690	595	1383	652	883	810	1300-1400	1390
KND2/ALTIla-90x140-150	1480-1500	880-900	770-790	595	1483	752	883	810	1400-1500	1490
KND2/ALTIla-90x150-160	1580-1600	880-900	770-790	695	1583	752	883	810	1500-1600	1590
KND2/ALTIla-90x160-170	1680-1700	880-900	870-890	695	1683	852	883	810	1600-1700	1690
KND2/ALTIla-90x170-180	1780-1800	880-900	870-890	795	1783	852	883	810	1700-1800	1790
KND2/ALTIla-90x180-190	1880-1900	880-900	970-990	795	1883	952	883	810	1800-1900	1890
KND2/ALTIla-90x190-200	1980-2000	880-900	970-990	895	1983	952	883	810	1900-2000	1990
KND2/ALTIla-100x110-120	1180-1200	980-1000	570-590	495	1183	552	983	910	1100-1200	1190
KND2/ALTIla-100x120-130	1280-1300	980-1000	670-690	495	1283	652	983	910	1200-1300	1290
KND2/ALTIla-100x130-140	1380-1400	980-1000	670-690	595	1383	652	983	910	1300-1400	1390
KND2/ALTIla-100x140-150	1480-1500	980-1000	770-790	595	1483	752	983	910	1400-1500	1490
KND2/ALTIla-100x150-160	1580-1600	980-1000	770-790	695	1583	752	983	910	1500-1600	1590
KND2/ALTIla-100x160-170	1680-1700	980-1000	870-890	695	1683	852	983	910	1600-1700	1690
KND2/ALTIla-100x170-180	1780-1800	980-1000	870-890	795	1783	852	983	910	1700-1800	1790
KND2/ALTIla-100x180-190	1880-1900	980-1000	970-990	795	1883	952	983	910	1800-1900	1890
KND2/ALTIla-100x190-200	1980-2000	980-1000	970-990	895	1983	952	983	910	1900-2000	1990



									
Type		B min-max	D	X	B2	C1	T	Lz min-max	Bn
W = 800	D2/ALTIIa-110-120	1180-1200	570-590	495	552	783	746	1100-1200	1190
	D2/ALTIIa-120-130	1280-1300	670-690	495	652	783	746	1200-1300	1290
	D2/ALTIIa-130-140	1380-1400	670-690	595	652	783	746	1300-1400	1390
	D2/ALTIIa-140-150	1480-1500	770-790	595	752	783	746	1400-1500	1490
	D2/ALTIIa-150-160	1580-1600	770-790	695	752	783	746	1500-1600	1590
	D2/ALTIIa-160-170	1680-1700	870-890	695	852	783	746	1600-1700	1690
	D2/ALTIIa-170-180	1780-1800	870-890	795	852	783	746	1700-1800	1790
	D2/ALTIIa-180-190	1880-1900	970-990	795	952	783	746	1800-1900	1890
D2/ALTIIa-190-200	1980-2000	970-990	895	952	783	746	1900-2000	1990	
W = 900	D2/ALTIIa-110-120	1180-1200	570-590	495	552	883	846	1100-1200	1190
	D2/ALTIIa-120-130	1280-1300	670-690	495	652	883	846	1200-1300	1290
	D2/ALTIIa-130-140	1380-1400	670-690	595	652	883	846	1300-1400	1390
	D2/ALTIIa-140-150	1480-1500	770-790	595	752	883	846	1400-1500	1490
	D2/ALTIIa-150-160	1580-1600	770-790	695	752	883	846	1500-1600	1590
	D2/ALTIIa-160-170	1680-1700	870-890	695	852	883	846	1600-1700	1690
	D2/ALTIIa-170-180	1780-1800	870-890	795	852	883	846	1700-1800	1790
	D2/ALTIIa-180-190	1880-1900	970-990	795	952	883	846	1800-1900	1890
D2/ALTIIa-190-200	1980-2000	970-990	895	952	883	846	1900-2000	1990	
W = 1000	D2/ALTIIa-110-120	1180-1200	570-590	495	552	983	946	1100-1200	1190
	D2/ALTIIa-120-130	1280-1300	670-690	495	652	983	946	1200-1300	1290
	D2/ALTIIa-130-140	1380-1400	670-690	595	652	983	946	1300-1400	1390
	D2/ALTIIa-140-150	1480-1500	770-790	595	752	983	946	1400-1500	1490
	D2/ALTIIa-150-160	1580-1600	770-790	695	752	983	946	1500-1600	1590
	D2/ALTIIa-160-170	1680-1700	870-890	695	852	983	946	1600-1700	1690
	D2/ALTIIa-170-180	1780-1800	870-890	795	852	983	946	1700-1800	1790
	D2/ALTIIa-180-190	1880-1900	970-990	795	952	983	946	1800-1900	1890
D2/ALTIIa-190-200	1980-2000	970-990	895	952	983	946	1900-2000	1990	



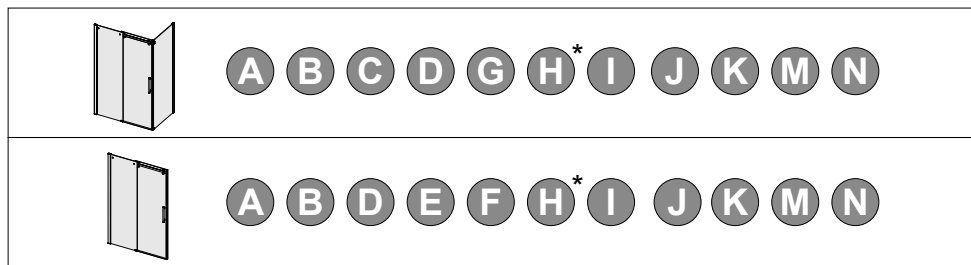
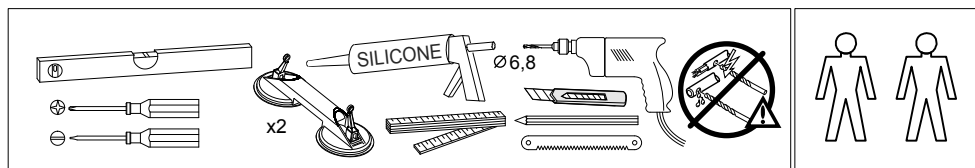
ENTRETIEN

NE PAS UTILISER DE PRODUITS ABRASIFS pour nettoyer la paroi

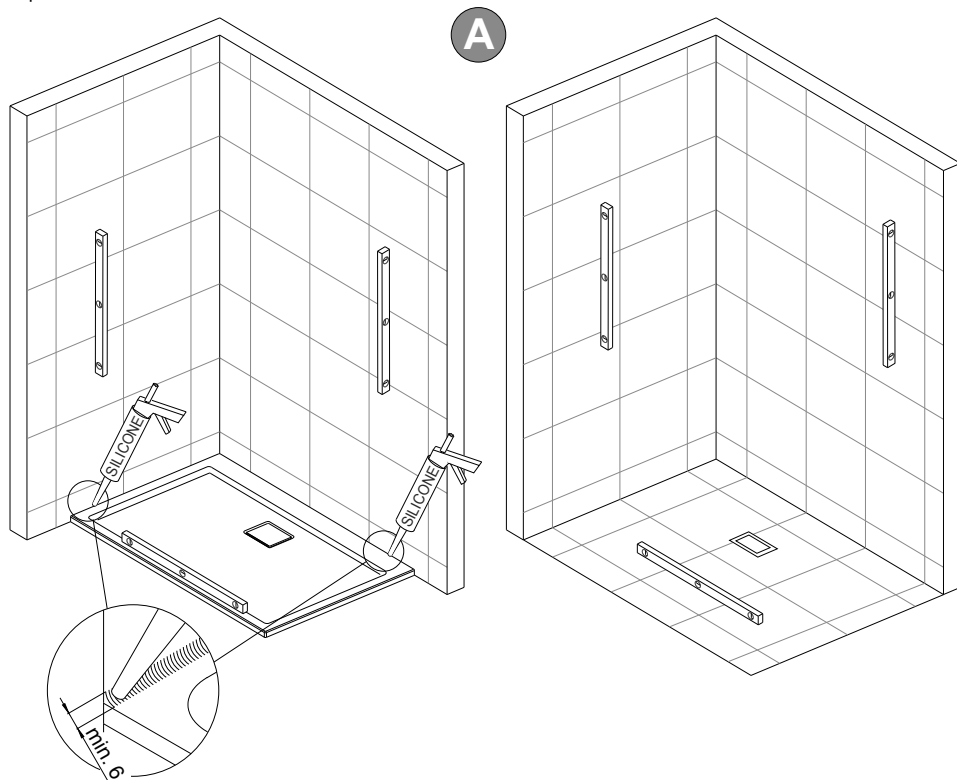
NOTICE:

- Lire attentivement la notice avant installation. Vérifier tous les éléments de la liste cidessus.
- Préparer toutes les pièces et les outils dont vous aurez besoin et installer le produit en suivant les étapes d'instructions.

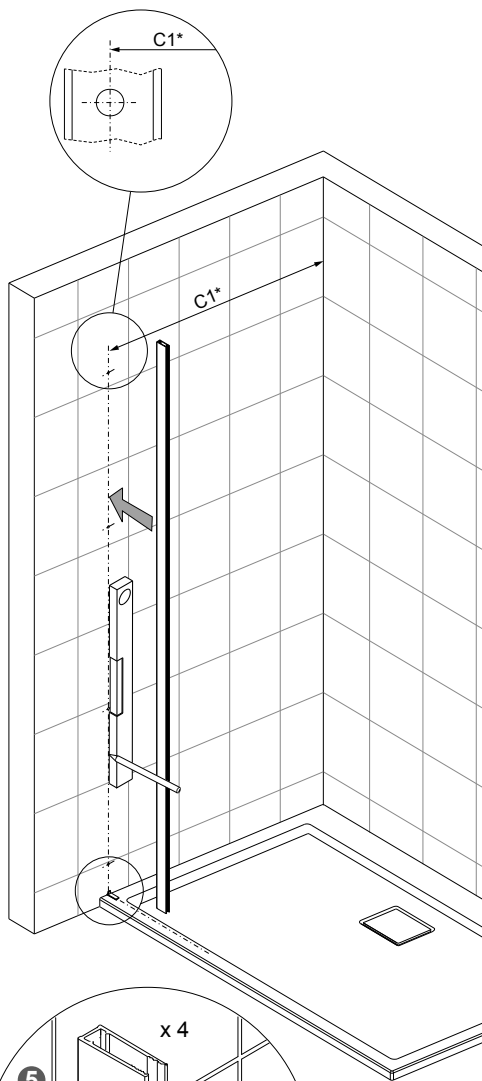
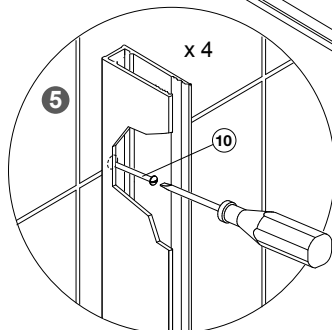
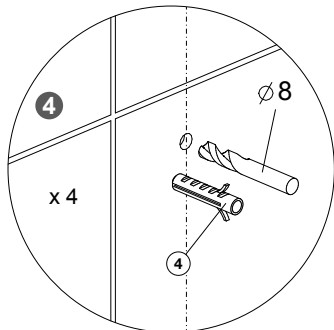
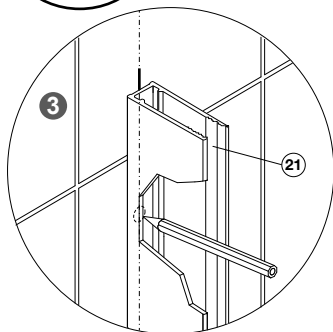
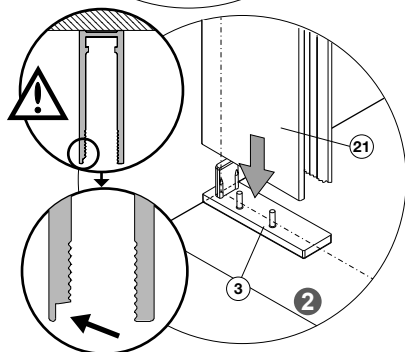
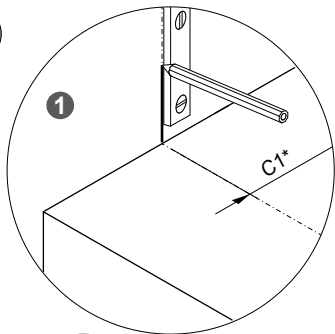
Le montage est indiqué avec l'exemple d'un pare-douche avec bac de douche ; dans le cas d'un montage directement au sol, les étapes de montage doivent être exécutées de la même façon, sauf mention contraire.



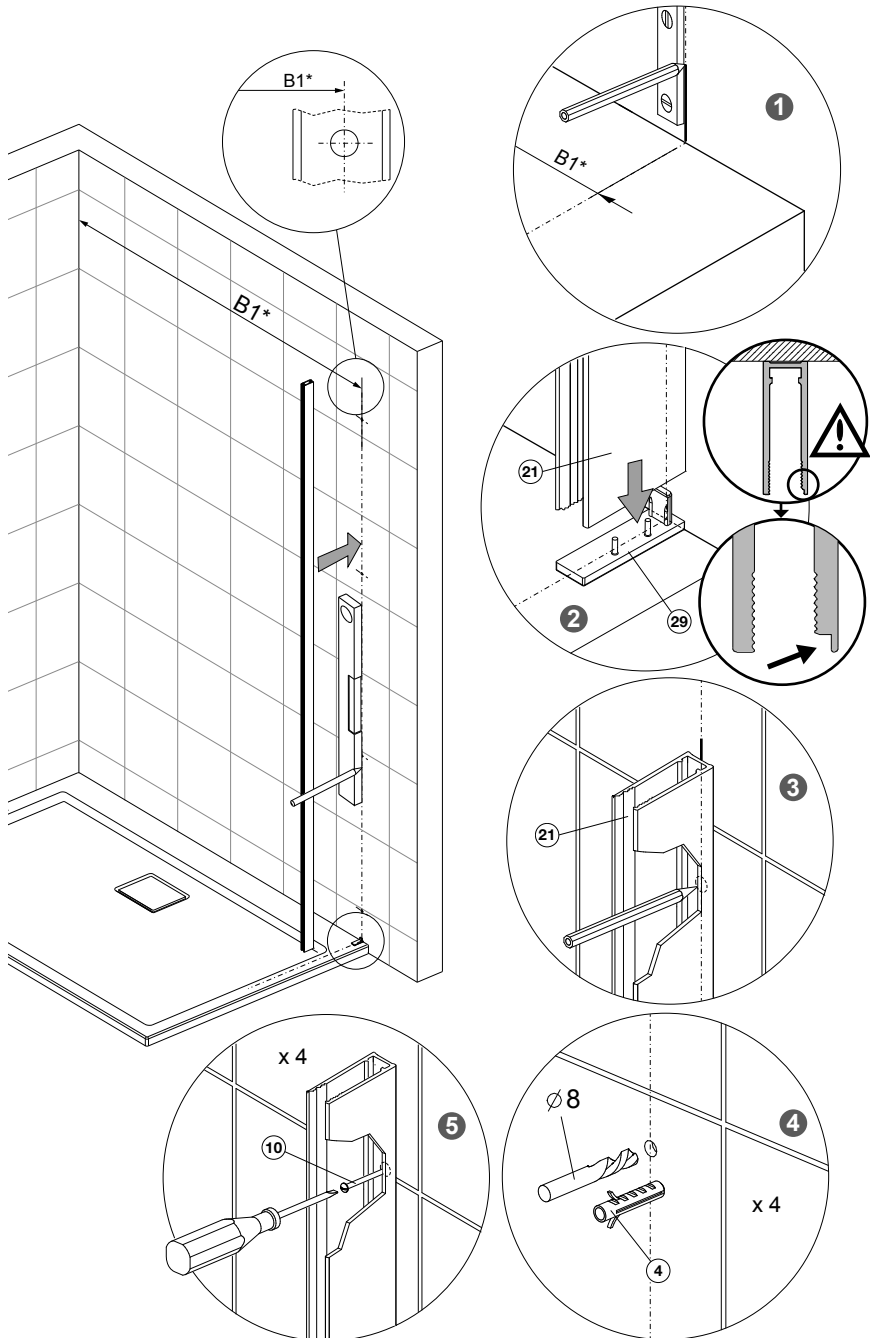
* Option



B

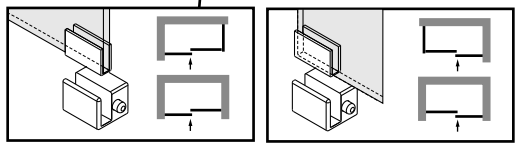
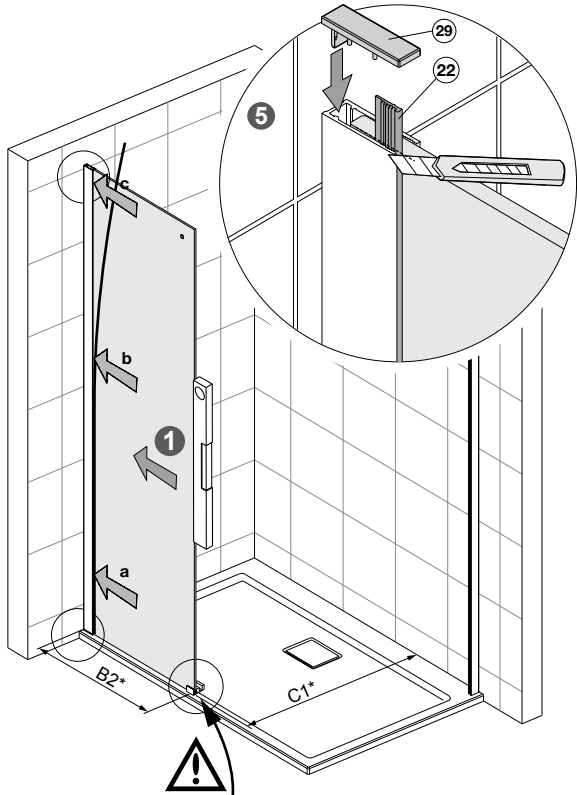
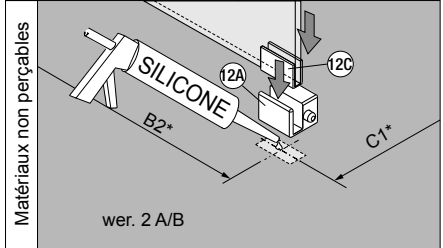
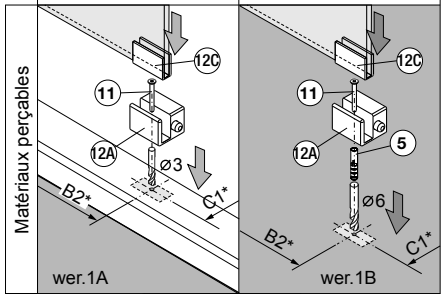
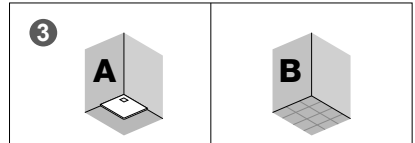
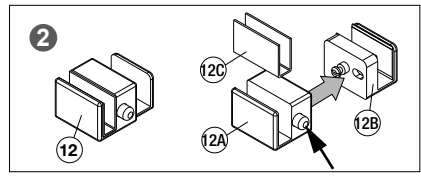
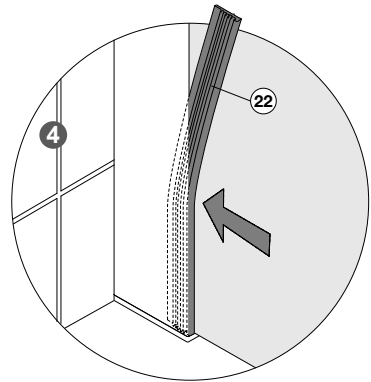
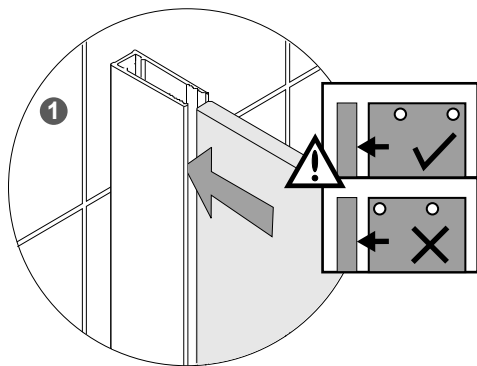


C



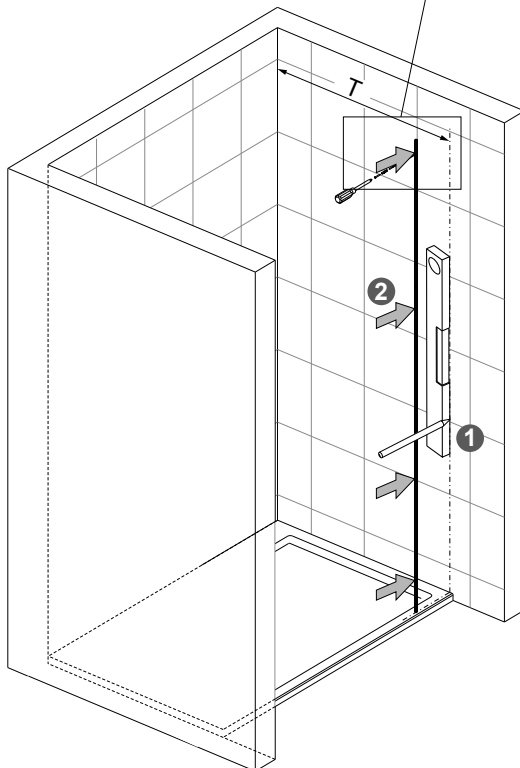
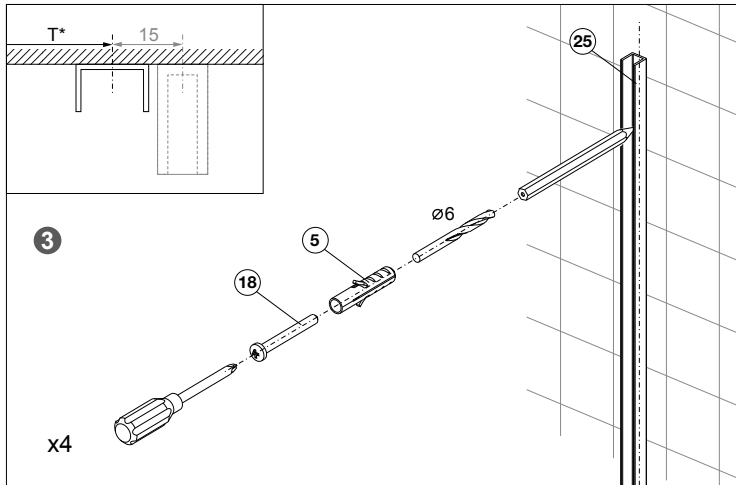
* B1 = TABLEAU PAGE 2 ET 3

D



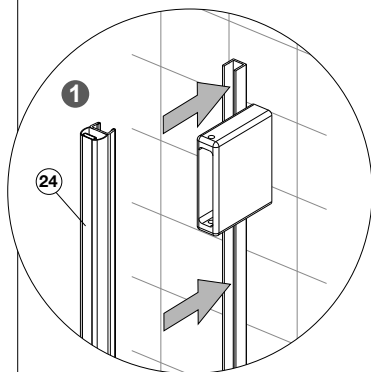
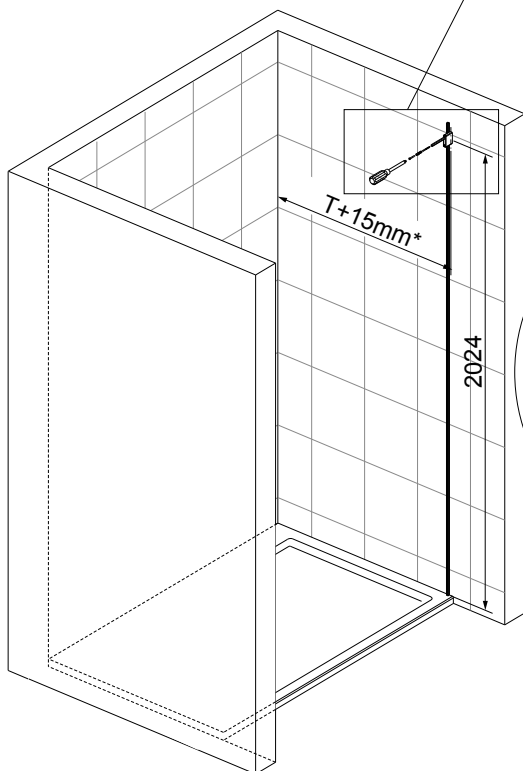
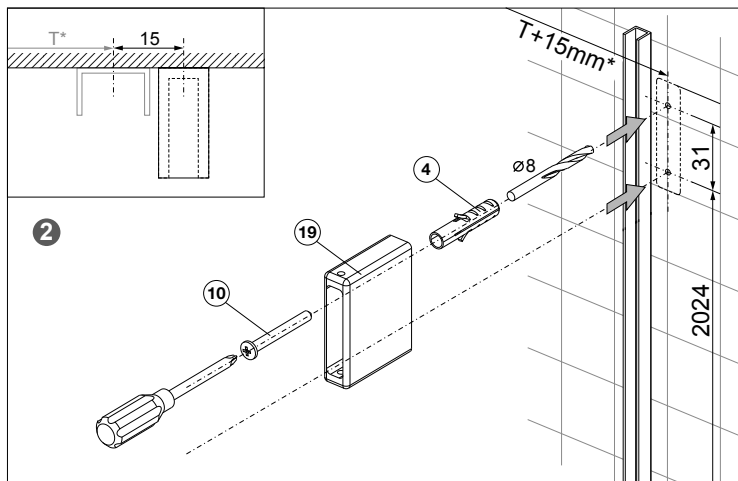
* B2, C1 = TABLEAU PAGE 2 ET 3

E

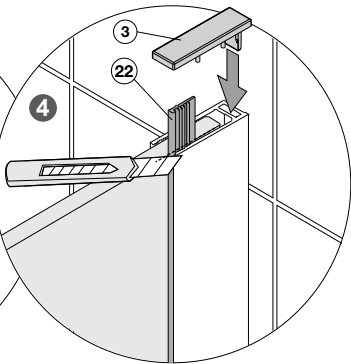
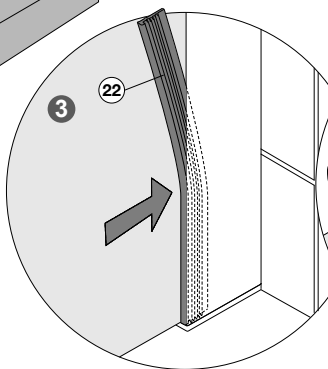
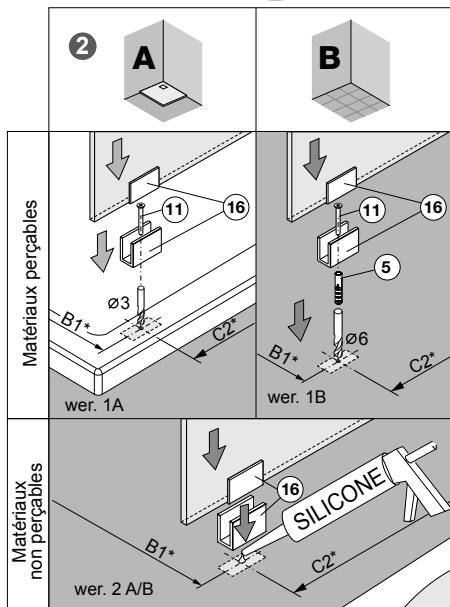
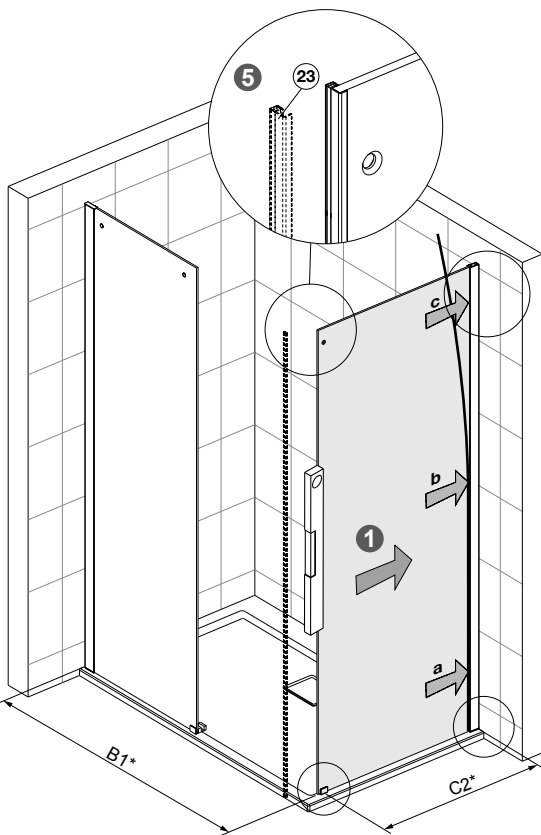
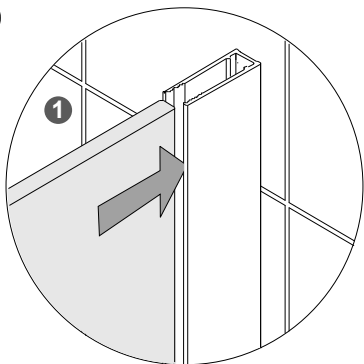


* T = TABLEAU PAGE 2 ET 3

F





* T = TABLEAU PAGE 2 ET 3

G

* C2 = TABLEAU PAGE 2 ET 3

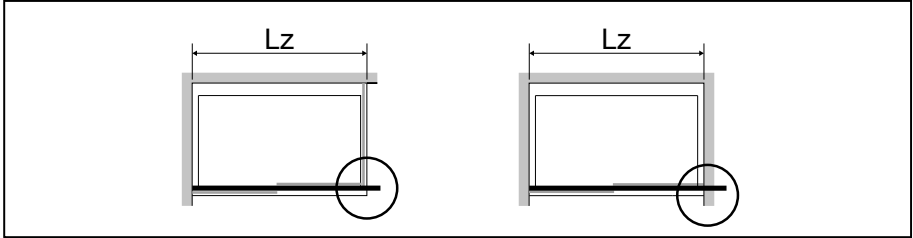
H

REGLAGES AVEC COUPE


Lz=? →  →  (TABLEAU PAGE 2 ET 3)

Lz min-max	Bn
1100-1200	1190
1200-1300	1290

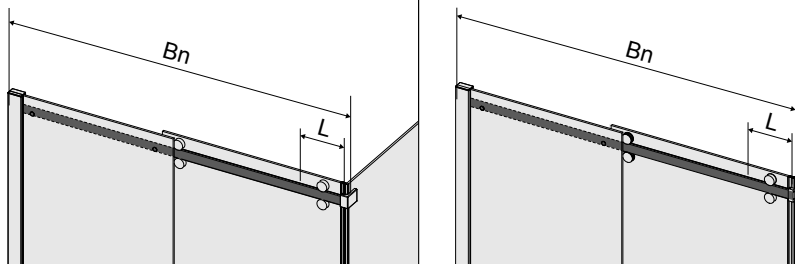
I.



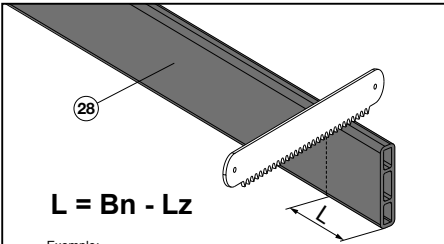
II.

Bn=? →  (TABLEAU PAGE 2 ET 3)

Lz min-max	Bn
1100-1200	1190
1200-1300	1290



III.

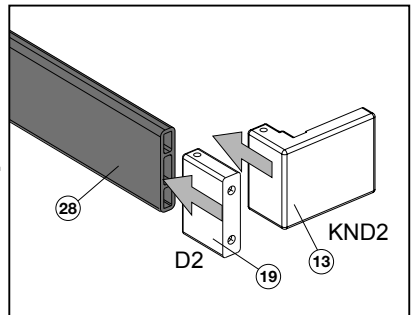


L = Bn - Lz

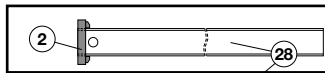
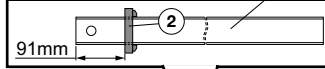
Exemple:
Lz = 1350mm → KND2/ALTII-80x130-140 → Bn = 1390mm

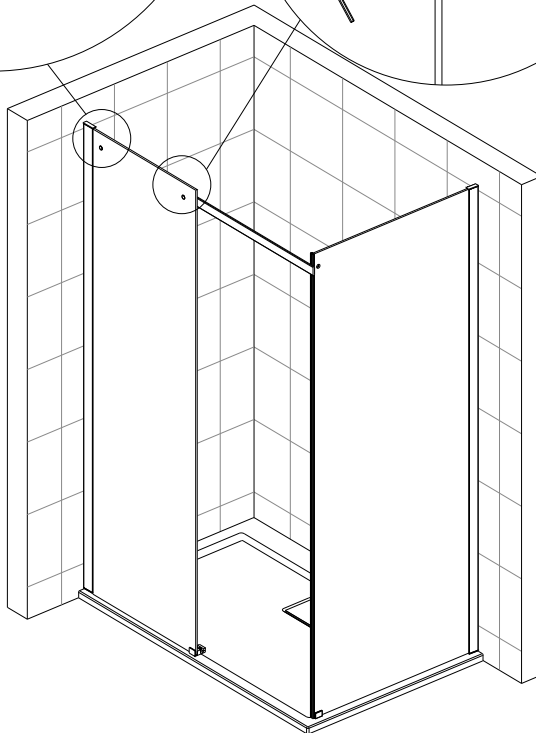
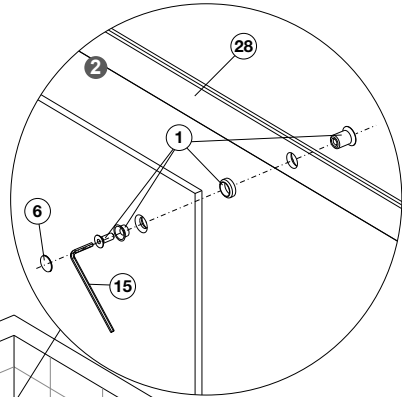
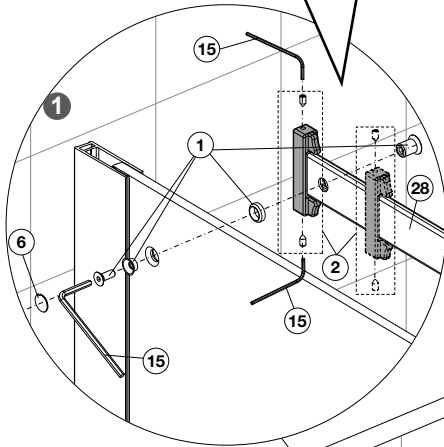
L = 1390 - 1350 = 40 [mm]

IV.

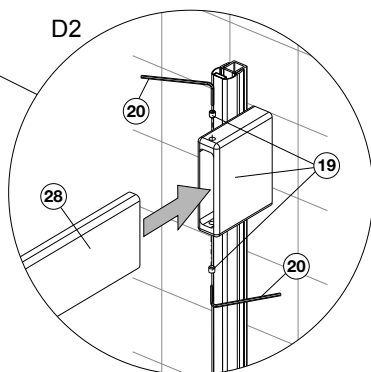
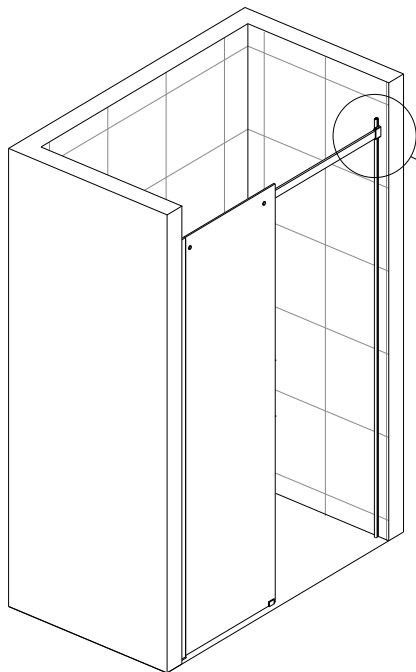
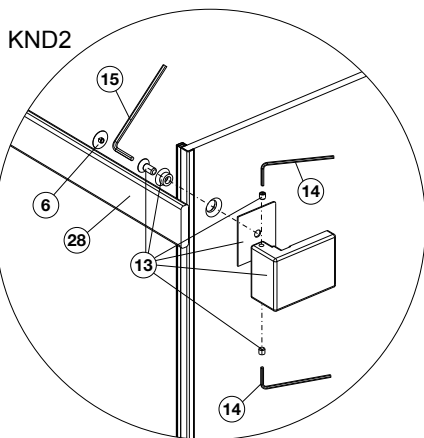
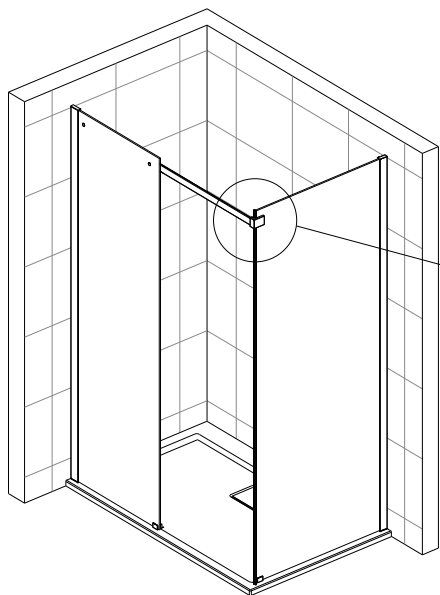


I

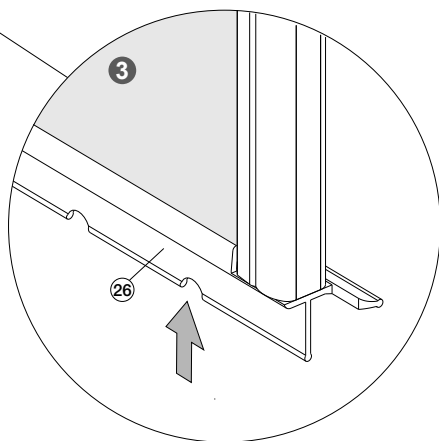
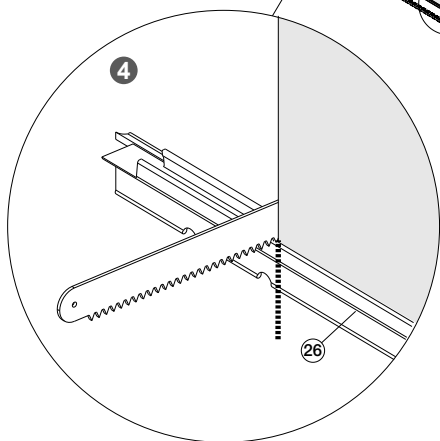
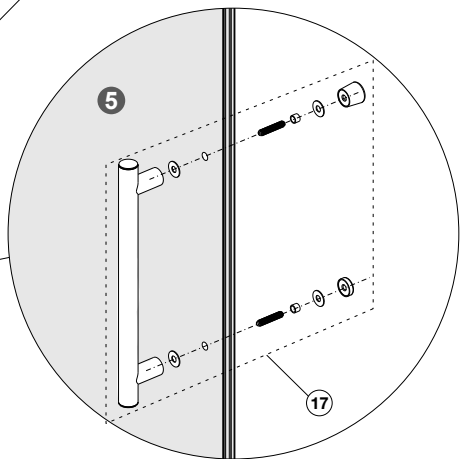
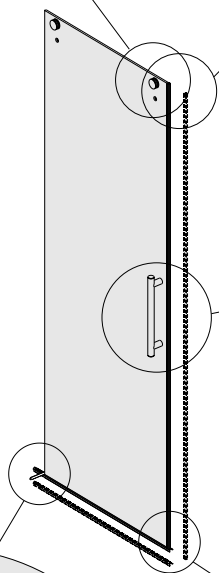
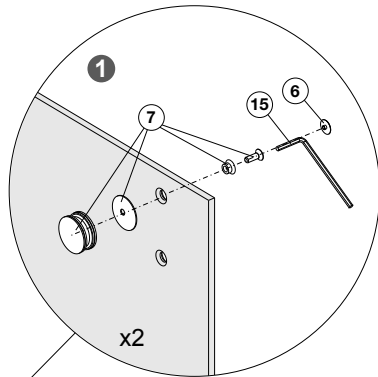
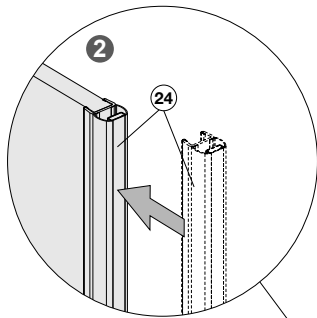
	B max
	1200, 1400, 1600, 1800, 2000
	1300, 1500, 1700, 1900

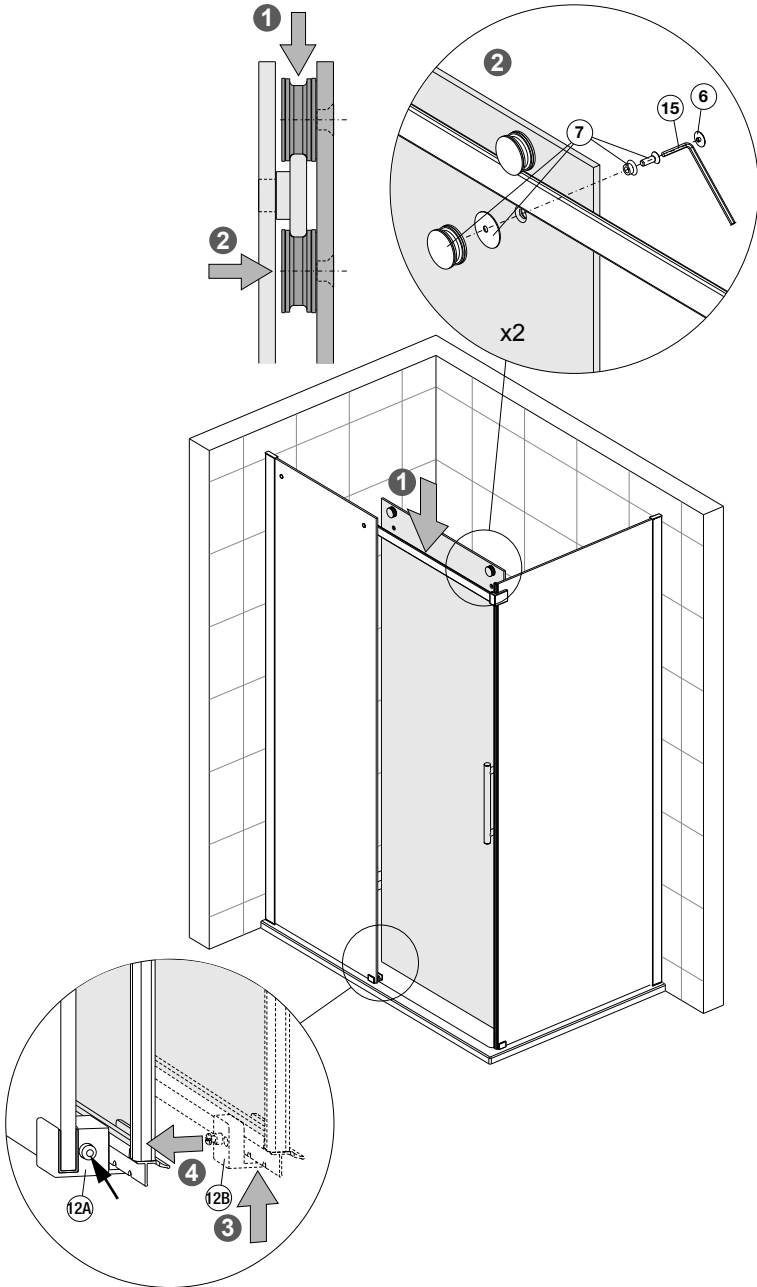


J

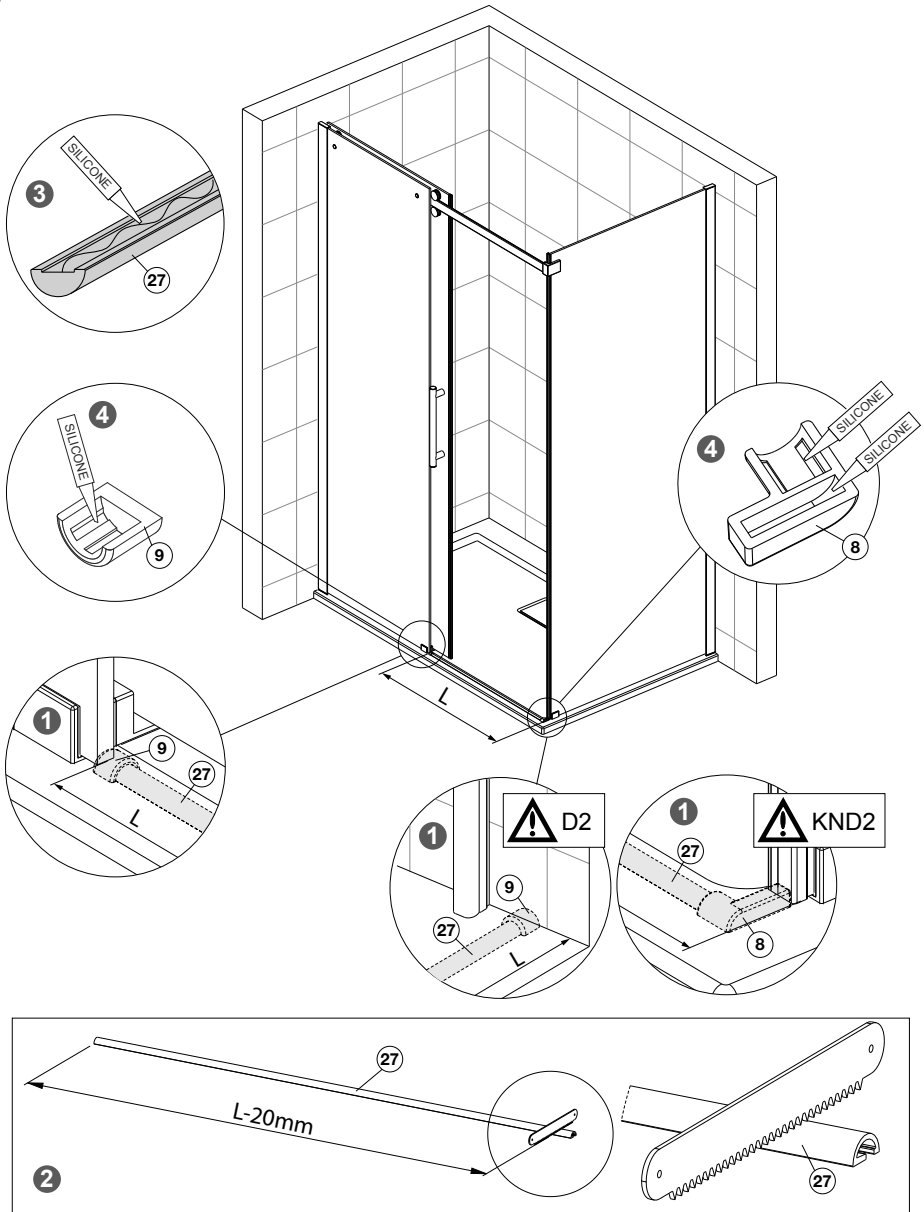


K



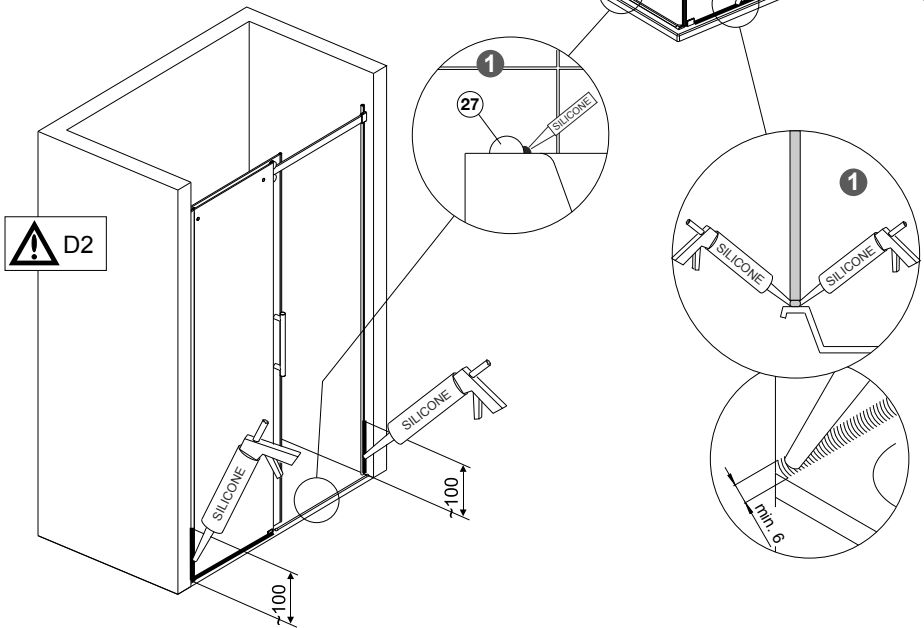
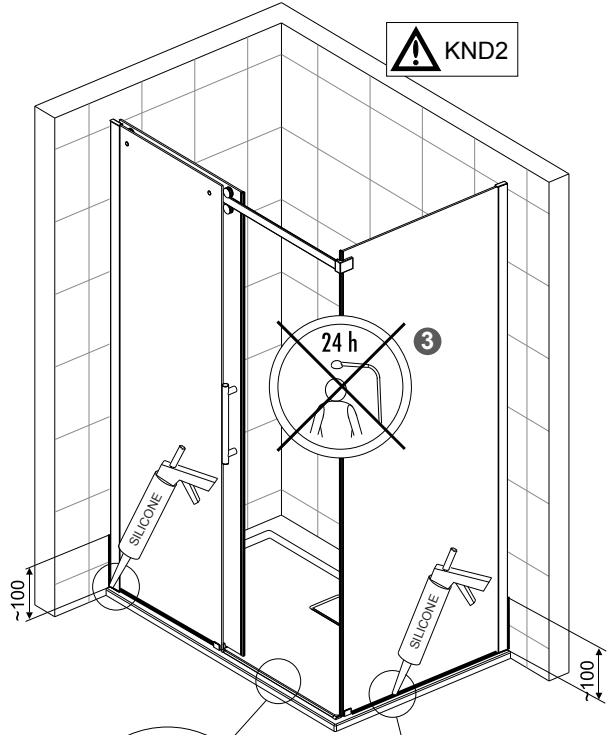


M



N

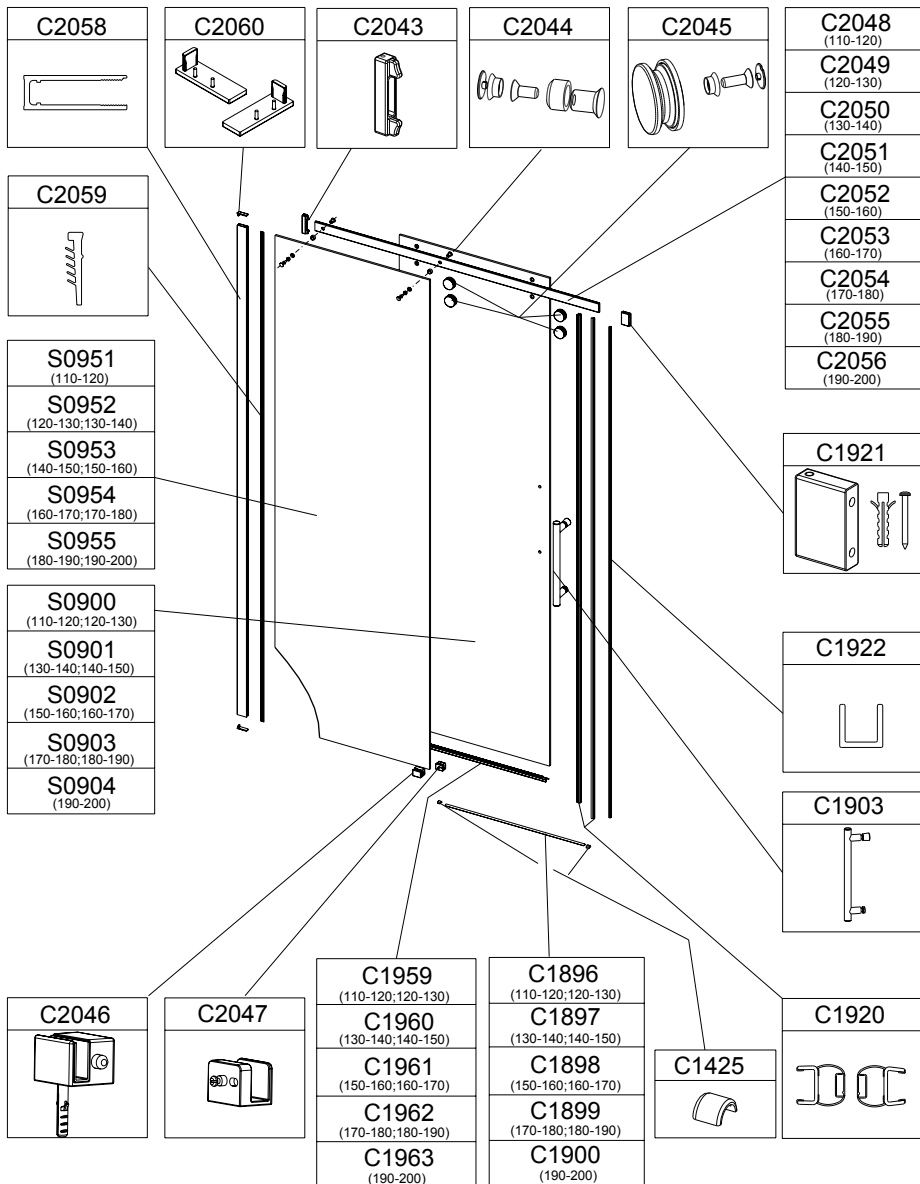
 KND2



PIÈCES DE RECHANGE

consulter votre revendeur pour toute commande de pièces détachées

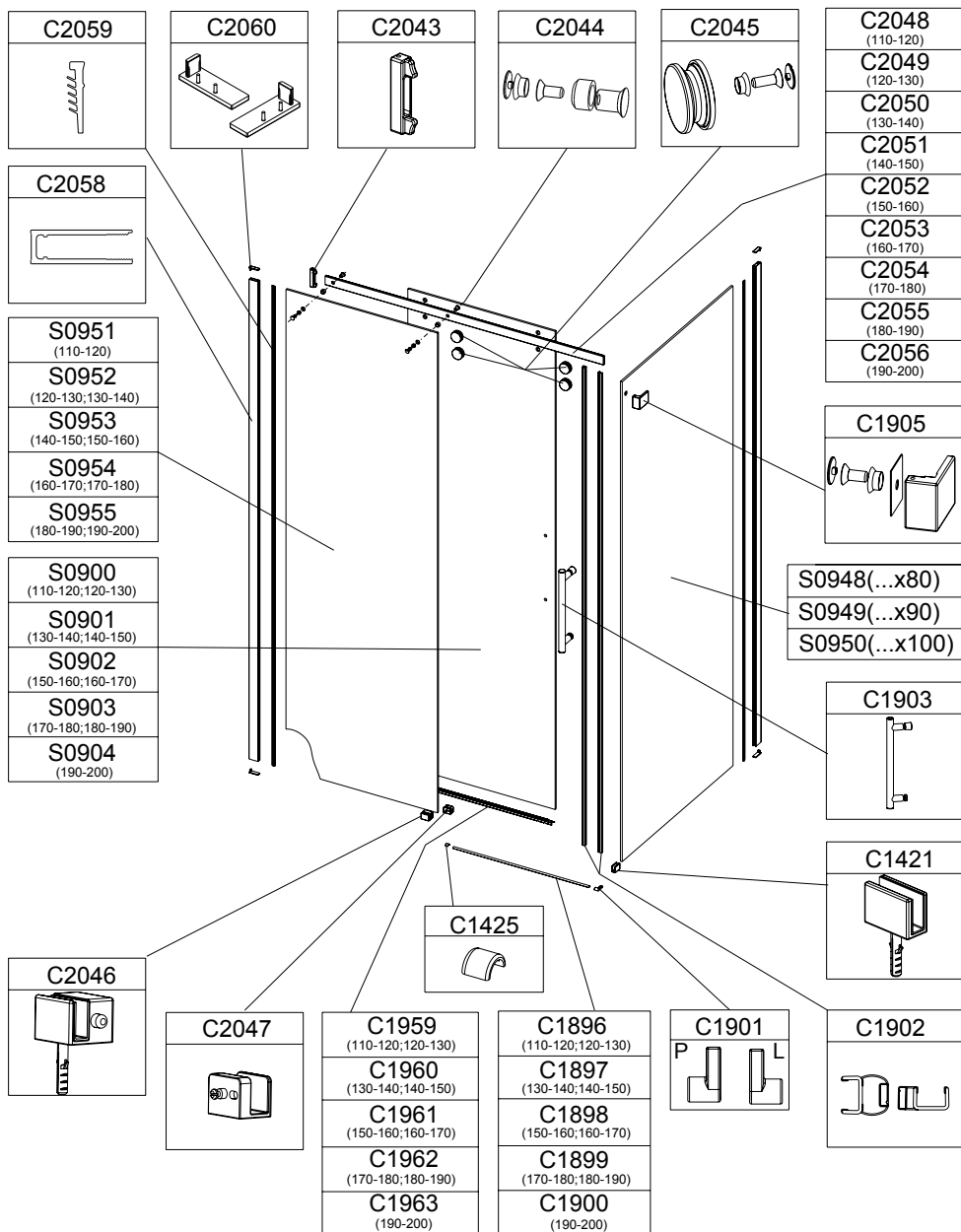
D2/ALT II version en niche



Ref	DESIGNATION	Qté
C1425	Embout de finition droit seuil	1
C1896	Seuil pour 110-120....120-130	1
C1897	Seuil pour 130-140....140-150	1
C1898	Seuil pour 150-160....160-170	1
C1899	Seuil pour 170-180....180-190	1
C1900	Seuil pour 190-200	1
C1903	ensemble poignée	1
C1920	Ensemble joint magnétique version niche	1
C1921	Fixation murale rail haut	1
C1922	Profilé mural pour magnétique	1
C1959	Joint d'étanchéité bas de porte 110-120x....120-130x	1
C1960	Joint d'étanchéité bas de porte 130-140x....140-150x	1
C1961	Joint d'étanchéité bas de porte 150-160x....160-170x	1
C1962	Joint d'étanchéité bas de porte 170-180x....180-190x	1
C1963	Joint d'étanchéité bas de porte 190-200x	1
C2044	Fixation haute paroi fixe façade	1
C2045	Roulette	1
C2046	Pince de vitrage paroi fixe façade	1
C2047	Guide bas de la porte	1
C2048	RAIL haut 110-120x80;x90;x100	1
C2049	RAIL haut 120-130x80;x90;x100	1
C2050	RAIL haut 130-140x80;x90;x100	1
C2051	RAIL haut 140-150x80;x90;x100	1
C2052	RAIL haut 150-160x80;x90;x100	1
C2053	RAIL haut 160-170x80;x90;x100	1
C2054	RAIL haut 170-180x80;x90;x100	1
C2055	RAIL haut 180-190x80;x90;x100	1
C2056	RAIL haut 190-200x80;x90;x100	1
C2058	Profilé mural nouvelle génération	1
C2059	JOINT Etanchéité	1
C2060	Embout profile nelle génération	1
S0951	Elément fixe de la porte en 110-120	1
S0952	Elément fixe de la porte en 120-130.....130-140	1
S0953	Elément fixe de la porte en 140-150....150-160	1
S0954	Elément fixe de la porte en 160-170....170-180	1
S0955	Elément fixe de la porte en 180-190....190-200	1
S0900	Paroi mobile de la porte 110-120....120-130	1
S0901	Paroi mobile de la porte130-140....140-150	1
S0902	Paroi mobile de la porte150-160....160-170	1
S0903	Paroi mobile de la porte170- 180...180-190	1
S0904	Paroi mobile de la porte 190-200	1

KND2/ALT II

version en angle



Ref	DESIGNATION	Qté
C1421	Pince basse de vitrage avec protection pour retour à 90°	1
C1896	Seuil pour 110-120....120-130	1
C1897	Seuil pour 130-140....140-150	1
C1898	Seuil pour 150-160....160-170	1
C1899	Seuil pour 170-180....180-190	1
C1900	Seuil pour 190-200	1
C1901	Embouts de finition angle gauche et droit seuil	1
C1902	Ensemble joint magnétique version angle	1
C1903	ensemble poignée	1
C1905	Fixation angle rail/paroi fixe en retour à 90°	1
C1959	Joint d'étanchéité bas de porte 110-120x....120-130x	1
C1960	Joint d'étanchéité bas de porte 130-140x....140-150x	1
C1961	Joint d'étanchéité bas de porte 150-160x....160-170x	1
C1962	Joint d'étanchéité bas de porte 170-180x....180-190x	1
C1963	Joint d'étanchéité bas de porte 190-200x	1
C2044	Fixation haute paroi fixe façade	1
C2045	Roulette	1
C2046	Pince de vitrage paroi fixe façade	1
C2047	Guide bas de la porte	1
C2048	RAIL haut 110-120x80;x90;x100	1
C2049	RAIL haut 120-130x80;x90;x100	1
C2050	RAIL haut 130-140x80;x90;x100	1
C2051	RAIL haut 140-150x80;x90;x100	1
C2052	RAIL haut 150-160x80;x90;x100	1
C2053	RAIL haut 160-170x80;x90;x100	1
C2054	RAIL haut 170-180x80;x90;x100	1
C2055	RAIL haut 180-190x80;x90;x100	1
C2056	RAIL haut 190-200x80;x90;x100	1
C2058	Profilé mural nouvelle génération	1
C2059	JOINT Etanchéité	1
C2060	Embout profile nelle génération	1
S0951	Elément fixe de la porte en 110-120	1
S0952	Elément fixe de la porte en 120-130.....130-140	1
S0953	Elément fixe de la porte en 140-150....150-160	1
S0954	Elément fixe de la porte en 160-170....170-180	1
S0955	Elément fixe de la porte en 180-190....190-200	1
S0900	Paroi mobile de la porte 110-120....120-130	1
S0901	Paroi mobile de la porte 130-140....140-150	1
S0902	Paroi mobile de la porte 150-160....160-170	1
S0903	Paroi mobile de la porte 170- 180...180-190	1
S0904	Paroi mobile de la porte 190-200	1
S0948	Elément fixe en retour à 90° de 80	1
S0949	Elément fixe en retour à 90° de 90	1
S0950	Elément fixe en retour à 90° de 100	1

LEDA



DECLARATION DES PERFORMANCES

PAROIS DE DOUCHE ALTUS A USAGE DOMESTIQUE

N°029DOP2014A

- 1. Identification du Produit Type :**
Toutes les Parois de Douche Leda de la gamme **ALTUS**.
- 2. Codes d'identification du produit :**
Toutes les références démarrant par les codes **L13AL** identifiant les produits de la gamme **ALTUS**.
- 3. Usage prévu du produit :**
Les Parois de Douche **ALTUS** sont destinées à un usage domestique pour l'hygiène personnelle.
- 4. Nom, raison sociale et adresse de contact du fabricant :**
Leda S.A.S., CS 40252 Samoreau – 77215 AVON CEDEX France – <http://www.leda.eu>
- 5. Nom et adresse de contact du mandataire :**
Non Applicable.
- 6. Système d'évaluation et de Vérification de la constance des performances :**
Le produit identifié aux points 1 et 2 est concerné par le système 4 d'évaluation de la conformité comme défini dans l'annexe ZA de la norme EN 14428+A1 : Révision 2010
- 7. Cas des produits couverts par une norme harmonisée :**
Les parois de Douche de la gamme **ALTUS** sont couvertes par la norme européenne harmonisée EN 14428+A1 : Révision 2008
- 8. Performances déclarées :**

Caractéristiques Essentielles	Performance	Norme Harmonisée
Aptitude au nettoyage	Satisfaisant	EN 14428+A1 : revision 2008
Résistance à l'impact / comportement à l'éclatement	Satisfaisant	
Durabilité	Satisfaisant	

Conformément au règlement (UE) N°305/2011 du Parlement européen et du Conseil du 9 mars 2011 établissant des conditions harmonisées de commercialisation pour les produits de construction et abrogeant la directive 89/106/CEE du Conseil

Les performances du produit identifié aux points 1 et 2 sont conformes aux performances déclarées indiquées au point 8.

La présente déclaration des performances est établie sous la seule responsabilité du fabricant identifié au point 4.

Signé pour le fabricant et en son nom par Sławomir Fryc, Président Directeur Général, à Avon, le 16/06/2014.

JEAN-PIERRE FRYC

TRAITEMENT GLASS PROTECT

Le revêtement Glass Protect est un traitement du verre qui facilite l'entretien des parois vitrées en limitant les dépôts de calcaire, de graisse et de saleté. Le traitement rend la surface du verre hydrophobe et oléophile. Ainsi, les liquides ou substances aqueux et huileux ou gras sont repoussés et glissent à la surface sans laisser de traces. Le verre a donc des propriétés de déperlance à l'eau, ainsi qu'aux substances grasses, et de ce fait présente des caractéristiques anti calcaires.

Le revêtement Glass Protect est si fin qu'il ne se voit pas à l'oeil nu, il ne modifie pas la transparence du verre : le seul effet visible révélant la présence de ce revêtement, c'est la formation de grosses gouttes d'eau qui glissent à la surface de la paroi et non la diffusion uniforme de milliers de gouttelettes d'eau qui s'accrochent et s'étalent sur la paroi.

A la différence des verres non traités, les verres traités Glass Protect vont être beaucoup plus faciles à nettoyer. **Cela ne signifie pas pour autant que les verres traités Glass Protect ne doivent pas être nettoyés.** Il peut rester des résidus visibles sur le verre après l'utilisation de la douche, notamment de savon. Ces résidus seront plus ou moins importants, et les particules se détacheront plus facilement.

Dans ce cas-là, afin d'assurer la longévité du traitement des parois de douche, il faut absolument respecter les conseils d'entretien et éviter d'utiliser :

- des poudres et des crèmes abrasives
- des nettoyeurs alcalins
- des nettoyeurs caustiques
- des produits acides
- des nettoyeurs désinfectants
- des nettoyeurs vapeur

Ces produits agressifs ne sont pas utiles puisque l'entretien s'effectue très facilement avec des produits doux comme les nettoyeurs neutres qui lavent mais n'attaquent pas le revêtement protecteur des parois de douche.

ENTRETIEN

- Il est possible que le traitement anti-calcaire laisse des traces sur les vitrages, nous vous conseillons de nettoyer ceux-ci après l'installation des parois à l'aide d'un chiffon doux et sec.

- NE PAS UTILISER DE PRODUITS ABRASIFS OU SOLVANTS.

LEDA

ZA du bois Gasseau
CS 40252 SAMOREAU

77215 AVON CEDEX France

Tél. : 01 60 71 65 65 - Fax : 01 60 71 66 81 - info@leda.tm.fr